

RÉPUBLIQUE DU BENIN

MINISTÈRE DU CADRE DE VIE ET DU DÉVELOPPEMENT DURABLE

FONDS NATIONAL POUR L'ENVIRONNEMENT ET LE CLIMAT



**RAPPORT DE SUIVI-EVALUATION DES
PROJETS A FIN NOVEMBRE 2022**

Décembre 2022

SOMMAIRE

CONTEXTE ET JUSTIFICATION	4
I. OBJECTIFS ET RESULTATS ATTENDUS DU SUIVI-EVALUATION DES PROJETS.....	5
II. METHODOLOGIE D'ELABORATION DU RAPPORT DE SUIVI EVALUATION DES PROJETS	5
III. POINT DE MISE EN ŒUVRE DES PROJETS.....	6
3.1 Projets issus de l'appel à projets 2020 du FNEC	6
A) PROJET D'APPUI A L'ADAPTATION DES SYSTEMES DE PRODUCTION DES PETITS EXPLOITANTS AGRICOLES DU CENTRE-BENIN AUX CHANGEMENTS CLIMATIQUES (PASPEA-CC)	6
B) PROJET D'APPUI A LA GESTION DE LA FERTILITE DES SOLS DANS LA COMMUNE DE GLAZOUE (PROAGEFS)	10
C) PROJET DE CAPITALISATION DES SAVOIRS ET SAVOIRS FAIRE LOCAUX POUR LA GESTION DU CLIMAT DANS LES COMMUNES DE SAVE ET OUESSE (CASALOGEC)	13
D) PROJET DE PROMOTION DES VARIETES D'IGNAME TOLERANTES A LA SECHERESSE A TRAVERS UN SYSTEME SEMENCIER MINISETT (VITS-MINISETT)	15
E) PROJET DE RESILIENCE AU CHANGEMENT CLIMATIQUE PAR LA GESTION INTEGREE DE LA FERTILITE DES SOLS ET LA GESTION DE L'EAU (PRCC-GIFSE)	17
F) PROJET DE VALORISATION DES DECHETS ORGANIQUES EN ENGRAIS BIOLOGIQUES DANS LA COMMUNE DE PARAKOU AU NORD DU BENIN	22
G) PROJET D'APPUI A LA PROTECTION ET A LA VALORISATION DE LA BIODIVERSITE DE LA FORET CLASSEE DE L'OUEME SUPERIEUR N'DALI PAR LE RENFORCEMENT DES CAPACITES DES POPULATIONS RIVERAINES DANS LES FILIERES APICOLE ET CUNICOLE ET LA VULGARISATION DE LA GDT	24
H) PROJET PILOTE D'APPUI AU DEVELOPPEMENT D'ACTIVITES ECOTOURISTIQUE DANS LA COMMUNE DE BEMBEREKE	27
I) PROJET D'APPUI A LA RESTAURATION ET GESTION DURABLES DES ECOSYSTEMES FORESTIERS AUTOUR DE LA FORET CLASSEE DES « TROIS RIVIERES » PRGD-EF3R	30
J) PROJET DE SOUTIEN A LA CONSERVATION DE L'ECOSYSTEME DE LA CHAINE DE MONTAGNE DE L'ATACORA (PSCECMA)	33
K) PROJET D'APPUI A LA PROMOTION DE L'AGRICULTURE URBAINE ECOLOGIQUE ET BIOLOGIQUE AU SUD DU BENIN	37
L) PROJET D'APPUI A LA RESTAURATION DES ECOSYSTEMES DES FORETS SACREES DE BADJAME (APLAHOUE) ET DE TANHOUNZOUN (DJIDJA) ET DU JARDIN BOTANIQUE DE SOZOUN (DJIDJA)	40
M) PROJET DE RESTAURATION DES ECOSYSTEMES FORESTIERS ET DEVELOPPEMENT DE L'ECOTOURISME DANS LA COMMUNE DE BONOU	43
3.2 Anciens projets issus de l'appel à projets 2018 du FNEC	46
N) PROJET DE GESTION DURABLE DE LA MANGROVE : CREATION DE MARCHES DE BOIS DE FEU ET DE PLANTATION COMMUNAUTAIRE	46
3.3 Projets issus de l'intervention directe 2020 du FNEC	47
O) PROJET UNE ECOLE PROPRE, UN TRESOR GAGNE	47
P) PROJET CROISADE ECOLO : EDUCATION ENVIRONNEMENTALE ET RESTAURATION DES GESTES DE PROTECTION ET DE PRESERVATION DE L'ENVIRONNEMENT (2E-RGPPE)	49

3.4 Projets issus du Concours Villes Durables organisé par le FNEC au titre de l'année 2020 et de l'initiative LoCAL.....	49
Q) PROJET DE REBOISEMENT COMMUNAL DE QUATRE HECTARES (4HA) DE TERRES	49
R) PROJET D'APPUI A LA GESTION DES DECHETS ET SALUBRITE PUBLIQUE (AGDSP) DANS LA COMMUNE DE BANIKOARA	49
S) PROJET «COMMANDO 100% BOHICON PROPRE »	51
T) PROJET D'AMENAGEMENT D'UN PERIMETRE MARAICHER EN AVAL DU BARRAGE DE KOMDE A OUAKE	52
IV. RECOMMANDATIONS GENERALES.....	53
V. Point global au 30 novembre 2022 des projets en cours d'exécution.....	54
ANNEXE.....	60
<i>Annexe 1 : Liste des projets objets de suivi-évaluation.....</i>	60
<i>Annexe 2 : Composition de la mission.....</i>	66
<i>Annexe 3 : chronogramme de la mission</i>	67

CONTEXTE ET JUSTIFICATION

Dans la mise en œuvre de ses missions régaliennes notamment celle relative au financement des actions de protection de l'environnement et de la lutte contre les effets néfastes des changements climatiques, le FNEC a actuellement plusieurs projets en cours de financement dans son portefeuille. Il s'agit essentiellement de treize (13) projets issus de l'appel à projets 2020, de deux (02) projets en intervention directe, de trois (03) projets du concours villes durables et d'un (01) ancien projet de l'appel à projets 2018. Tous ces projets ont déjà bénéficié des financements au titre de l'année budgétaire 2021 du FNEC et récemment, pour certains les premières tranches et pour d'autres les deuxièmes tranches au titre de l'année 2022 ont été débloquées.

Aussi, pour rendre compte de la mise en œuvre de ces tranches de subventions mises à leur disposition par le FNEC, les promoteurs de projets élaborent-ils de façon trimestrielle les rapports d'exécution de leurs activités. La nécessité s'impose au Fonds avant de procéder à la validation desdits rapports trimestriels d'exécution des activités, de constater les résultats obtenus de l'exécution de ces différents projets et de faire un suivi financier des projets concernés conformément au manuel de suivi évaluation et environnemental du FNEC.

Ce suivi de terrain s'inscrit non seulement dans le cadre de la mise en œuvre du Plan de Travail 2022 du FNEC, mais aussi dans le cadre du respect de l'article 12 des conventions de financement signées par le FNEC avec les promoteurs de ces projets qui stipule entre autre que le FNEC a l'obligation:

- d'étudier les rapports d'étape et finaux fournis par les promoteurs en vue de les valider ;
- d'organiser les suivis d'exécution physique sur le terrain en vue d'élaboration des rapports d'étape de mise en œuvre des projets.

Conformément au manuel de suivi évaluation des projets, la mission de suivi est initiée et organisée par la DPPSE.

C'est pour satisfaire à ces exigences que du lundi 06 au samedi 19 novembre et du lundi 21 au samedi 26 novembre, a eu lieu une mission de suivi de l'exécution physique et financière des projets en cours d'exécution dans les communes du Bénin.

I. OBJECTIFS ET RESULTATS ATTENDUS DU SUIVI-EVALUATION DES PROJETS

L'objectif général du suivi des projets est de disposer des informations pertinentes et exactes sur l'exécution des projets afin d'élaborer les rapports de performance physique et financière des projets en cours de financement par le FNEC.

De façon spécifique, ce suivi a pour objectif de :

- faire le point de mise en œuvre des recommandations de la dernière mission de suivi sur le terrain ;
- s'assurer de l'exécution physique réelle des activités telles que mentionnées dans les rapports trimestriels transmis par les promoteurs des projets;
- vérifier si l'exécution des activités satisfait à toutes les exigences des notes environnementales;
- vérifier si l'utilisation des ressources financières mises à la disposition des promoteurs de projets respecte les exigences du manuel de procédures et d'utilisation des ressources du FNEC d'une part et l'exécution desdites ressources est conforme au plan de travail annuel 2022 d'autre part.

Le suivi-évaluation des projets sur le terrain devra permettre de disposer de toutes les données nécessaires pour atteindre les résultats ci-dessous :

- le niveau de performance réel atteint par chaque projet est connu;
- les rapports financiers et les pièces comptables issus de l'exécution des projets sont approuvés par l'Agence Comptable du FNEC ;
- les mesures correctives sont proposées et les recommandations sont formulées ;
- la production du deuxième rapport de suivi-évaluation de l'année 2022 des projets en cours d'exécution.

II. METHODOLOGIE D'ELABORATION DU RAPPORT DE SUIVI EVALUATION DES PROJETS

Conformément à l'article 12 des conventions de financement de projet, le promoteur de projet soumet entre autres un rapport trimestriel sur la mise en œuvre du projet qu'il transmet dès les 10 premiers jours après la fin d'un trimestre.

A la réception desdits rapports, le FNEC organise une mission de suivi de terrain, de collecte des données et de vérification des informations renseignées sur la base des résultats d'analyse et d'étude du contenu de ces rapports trimestriels. Au cours de cette mission, la délégation du FNEC tient des séances de travail

avec des bénéficiaires et autres parties prenantes directement concernés par les projets, notamment :

- les autorités communales pour recueillir leurs appréciations sur les interventions du FNEC dans leurs communes respectives;
- les promoteurs des projets pour faire le point des recommandations passées et étudier la performance globale du projet;
- les bénéficiaires des projets pour apprécier leur niveau de satisfaction par rapport aux actions mises en œuvre et les appuis bénéficiés.

Les visites des réalisations physiques sur le terrain ont permis de faire des constats qui serviront aussi de base aux éléments d'échanges.

Des séances de débriefing sont organisées après les visites de terrain pour la synthèse des constats et la formulation des recommandations afin d'améliorer la mise en œuvre des projets sur le terrain.

Toutes les informations collectées et analysées conduisent à la rédaction d'un rapport qui a pour finalité de rendre compte de la mise en œuvre des projets en cours d'exécution.

III. POINT DE MISE EN ŒUVRE DES PROJETS

A l'issue des visites et des échanges qui ont lieu avec les parties prenantes des projets financés par le FNEC, les constats faits sur le terrain se présentent comme suit :

3.1 Projets issus de l'appel à projets 2020 du FNEC

a) PROJET D'APPUI A L'ADAPTATION DES SYSTEMES DE PRODUCTION DES PETITS EXPLOITANTS AGRICOLES DU CENTRE-BENIN AUX CHANGEMENTS CLIMATIQUES (PASPEA-CC)

Promoteur du projet	ONG Equilibre d'Afrique
Dates-Période mission	07-11-2022 et 23-11-2022
Principales étapes de la mission	- Visite du site des infrastructures de IROKOARI à Dassa, de Monkpa à Savalou et de celui de la construction en cours des infrastructures à Hounto à AGBANGNIZOUN

	<ul style="list-style-type: none"> - Séance de travail avec l'équipe de gestion du projet au siège de l'ONG; - Echanges avec les bénéficiaires ;
Personnes/structures rencontrées	<ul style="list-style-type: none"> - Ancien SG de la commune d'AGBANGNIZOUN ; - Représentant de la mairie de Savalou ; - Agent de l'ATDA de Savalou ; - Présidents des groupements et bénéficiaires ; - Membres de l'équipe de gestion du projet.
Niveau de mise en œuvre des activités du projet	<ul style="list-style-type: none"> - Confection des livrets/prospectus comportant la synthèse de la documentation sur les données climatiques de la zone du projet ; - Organisation des campagnes de sensibilisation sur les changements climatiques et sur les mesures d'atténuation y afférentes au profit des bénéficiaires du projet; - Formation des producteurs sur la gestion des risques et dégâts climatiques ainsi que sur les mesures agro écologiques et de GDT adaptées à leurs systèmes de production ; - réalisation des infrastructures d'irrigation à pompage photovoltaïque assortis d'aménagements hydro agricoles avec équipements d'arrosage adaptés par zone (un forage, une pompe immergée à fonctionnement solaire, un château à support conçu à base de matériaux définitifs (béton armé + storex) en plus des kits d'irrigation adaptés) sur les sites de Dassa et de Savalou ; - Acquisition et mise en place de 8000 plants de moringa, 2,5 t de semences certifiées de maïs et 4 tonnes de semences certifiées de soja à cycles court au profit des bénéficiaires du projet dans 20 villages répartis dans 10 arrondissements de la zone d'intervention du projet ; - élaboration des répertoires des acteurs et des besoins en semences en fonction des spéculations et mise à disposition de semences ;

	<ul style="list-style-type: none"> - Elaboration des guides de sensibilisation, mise en place des équipes de sensibilisation et sensibilisation de 420 producteurs sur les 500 prévus dans les trois Communes ; - Elaboration des répertoires des acteurs et des besoins en renforcements des capacités ; - confection en cours des livrets/prospectus comportant la synthèse de la documentation sur les données climatiques de la zone du projet.
Taux global d'exécution physique à fin novembre	87,77 %
Taux d'exécution financière	74,59%
Constats faits	<ul style="list-style-type: none"> - Démarrage de la réalisation des infrastructures du site de Hounto à AGBANGNIZOUN ; - des fuites d'eau sont constatées sur le système de plomberie du site communautaire de Savalou-Monkpa; - Pour défaut de traitement du sol, les cultures de tomate et de piment n'ont pas pu croître pour être récoltés sur le site de maraichage communautaire de Monkpa ; - Défaut d'entretien du site communautaire de Dassa-Erokowari (Champs de riz non désherbé) et constat d'utilisation d'herbicide sur le site ; - A Agbangnizoun, les travaux d'aménagement du site communautaire devant servir de site de maraichage et de démonstration sont en cours. Le forage est fait, le château est en construction ainsi que les 2 bassins de rétention d'eau. La réception des travaux est prévue pour le 15 décembre.

Difficultés

- Difficulté d'identification du site sensé recevoir les infrastructures dans la commune de d'Agbangnizoun ce qui a entraîné l'installation tardive des infrastructures communautaires dans cette commune ;
- Faible collaboration de l'Equipe communale avec le projet à Dassa.



Photo 1 : Echange de l'équipe de la mission avec les bénéficiaires sur le site de Savalou.



Photo 2 : Vue en Gros plan des infrastructures à Monkpa (Savalou)

Recommandations

- Veiller à la non utilisation des herbicides et pesticides sur les différents sites de mise en œuvre du projet ;
- Explorer la possibilité de faire de petits bassins de rétention d'eau ou d'augmenter sur tous les sites communautaires dans le but de mieux gérer les ressources en eau ;
- Corriger les fuites d'eau constatée sur le système de plomberie de Monkpa ;
- renforcer la collaboration avec toutes les communes dans la mise en œuvre du projet en rencontrant les nouvelles autorités communales pour les informer sur la mise en œuvre du projet ;
- Organiser une revue de partage d'expérience entre les parties prenantes de toutes les communes bénéficiaires du projet ;
- réaliser la collecte des données et renseigner les indicateurs du cadre de résultats du projet.

b) PROJET D'APPUI A LA GESTION DE LA FERTILITE DES SOLS DANS LA COMMUNE DE GLAZOUE (PROAGEFS)

Promoteur du projet	Cercle d'Action pour le Développement Durable (CADD)
Dates-Période mission	07-11-2022 et 08-11-2022
Principales étapes de la mission	<ul style="list-style-type: none"> - Séance de travail avec l'équipe de gestion du projet au siège de l'ONG à Glazoué ; - Visite du site de reboisement de Kpakpassa; - Visite du site d'aménagement d'un hectare de terre à Sowé et de celui de Aklamkpa.
Personnes/structures rencontrées	<ul style="list-style-type: none"> - Chef d'Arrondissement d'Aklamkpa; - Equipe de gestion du projet - Bénéficiaires du projet à Sowé et à Aklamkpa
Niveau de mise en œuvre des activités du projet	<ul style="list-style-type: none"> - Sensibilisation des producteurs agricoles sur la gestion durable des terres et adaptation aux changements climatiques ; - Renforcement des capacités techniques des producteurs sur les mesures GDT/ACC, agroforesterie,

	<p>aménagements hydroagricoles et en gestion des parcours naturels ;</p> <ul style="list-style-type: none"> - Réalisation complète de deux forages fonctionnant à énergie solaire sur les sites de Sowé et Aklampa et réalisation de tous les aménagements de site à Aklampka. L'aménagement du site de Sowé est en cours, la tuyauterie n'est pas encore installée. - Reboisement d'une superficie de 2 ha à Glazoué et entretien dudit site.
Taux global d'exécution physique	64,87 %
Taux d'exécution financière	59,55 %
Constats faits	<ul style="list-style-type: none"> - Site de reboisement bien entretenu et les plants mis en terre ont une bonne croissance ; - l'aménagement hydroagricole du site communautaire de Aklamkpa est achevé. Ce dernier a été réalisé avec un surcoût d'environ trois millions de FCFA. Celui du site de Sowé est en cours, la tuyauterie n'est pas encore installée.
Difficultés	Absence de ressources financières pour continuer les travaux, les agents de terrain n'ont plus de salaire depuis le mois d'août.





Planche 1 : Forage fonctionnant à énergie solaire réalisé à Sowé

Recommandations

- faire sécuriser par les autorités communales le site de reboisement de Glazoué à travers la prise d'acte le consacrant comme site de reboisement compensatoire ;
- faire la levée topographique du site de reboisement de Kpakpassa;
- installer les bénéficiaires sur le site communautaire de Aklamkpa dont l'aménagement est déjà achevé ;
- renforcer la sécurisation de la pompe solaire du site communautaire de Sowé ;
- relever le niveau de l'installation des panneaux solaire de Aklamkpa ;
- conformément à l'article 18 de la convention de financement relatif au non-respect des clauses contractuelles et résiliation, procéder au remboursement sans délai du surcout de la ligne budgétaire réservée pour l'aménagement des sites sur le compte du projet, montant en surcout utilisé pour la réalisation des aménagements hydro agricoles de Aklampa. Ce dépassement n'a fait l'objet d'aucune demande d'avis de non objection du FNEC ;
- poursuivre la sécurisation des sites communautaires de Aklamkpa et de Sowé à travers l'obtention des Attestations de Détention Coutumière ;
- réaliser la collecte des données et renseigner les indicateurs du cadre de résultats du projet ;

- organiser une revue de partage d'information et d'expérience entre toutes les parties prenantes du projet.

c) PROJET DE CAPITALISATION DES SAVOIRS ET SAVOIRS FAIRE LOCAUX POUR LA GESTION DU CLIMAT DANS LES COMMUNES DE SAVE ET OUESSE (CASALOGEC)

Promoteur du projet	Laboratoire de Climatologie et Ethno climatologie Tropicales (Labo ClimET-UP)
Dates-Période mission	09-11-2022 et 11-11-2022
Principales étapes de la mission	<ul style="list-style-type: none"> - Visite du site de la station d'observation Agro météorologique de Ouèssè - Séance de travail avec l'équipe de projet à l'Université de Parakou
Personnes/structures rencontrées	<ul style="list-style-type: none"> - CA et 3^{ème} adjoint au maire de Ouèssè ; - Agent de site de Ouèssè ; - Chargé de programme et comptable du projet.
Niveau de mise en œuvre des activités du projet	<ul style="list-style-type: none"> - Lancement, planification et validation des synthèses monographiques climat et société Shaabè et Mahi à Savè ; - Vulgarisation des synthèses monographiques au niveau communal ; - Conception du cahier de suivi agro météorologique paysan (CSAP) ; - Transcription linguistique des CSAP en langue Shaabè et Mahi ; - Reproduction du CSAP ; - Formation à l'utilisation des cahiers de suivi expérimental paysan par site ; - Quatre suivis agro météorologique expérimental mensuel ; - Acquisition de deux pluviomètres à lecture directe (norme OMM) pour suivi agro météo paysan ; - Réalisation d'un mini parc grillagé avec piliers en béton armé pour la protection des équipements agro météo.

Taux global d'exécution physique	91,87%
Taux d'exécution financière	70,57%
Constats faits	<ul style="list-style-type: none"> - Les locaux du laboratoire Climet-UP sont mis sous scellé par l'administration de l'université en raison du décès subit du Directeur dudit laboratoire, promoteur du projet ; - pluviomètre installé dans les locaux d'une coopérative agropastorale de Fignon. La coopérative semble ne plus être régulièrement fréquentée.
Difficultés	Le décès du Professeur BOKONON-GANTA B. Eustache, Directeur du Laboratoire ClimET de l'Université de Parakou et Coordonnateur du projet CASALOGEC/ClimET /FNEC le 23 juillet 2022 et la mise sous scellé des locaux du laboratoire a bloqué la mise en œuvre du projet.



Photo 4 : Pluviomètre installé dans une forme école à Ouèssè.

Recommandations

- renforcer la collaboration avec l'ATDA pour le suivi, le stockage et l'utilisation des données pluviométriques ;

- étudier les différentes scénarii et choisir la meilleure option pour capitaliser les acquis du projet en assurant le stockage des données pluviométriques ;
- en remplacement de la 5^{ème} école de climat, assurer le déplacement de tous les Chefs d'Arrondissement et Secrétaires Généraux des mairies sur les sites des stations d'observation Agro météorologique ;
- Faire le point de toutes les dépenses exécutées et convoier sous huitaine les pièces justificatives desdites dépenses au FNEC ;
- réaliser la collecte des données et renseigner les indicateurs du cadre de résultats du projet.

d) PROJET DE PROMOTION DES VARIETES D'IGNAME TOLERANTES A LA SECHERESSE A TRAVERS UN SYSTEME SEMENCIER MINISETT (VITS-MINISETT)

Promoteur du projet	Laboratoire Société-Environnement (LaSEn)
Dates-Période mission	09-11-2022, 10-11-2022 et 11-11-2022
Principales étapes de la mission	<ul style="list-style-type: none"> - Echanges avec les bénéficiaires à Gbédé dans l'arrondissement de Tchalla-Ogoï (Ouèssè) et à Goro dans Tchaourou ; - Visites des de Goro et de Gbédé ; - Séance de travail avec l'équipe de gestion du projet à Parakou.
Personnes/structures rencontrées	<ul style="list-style-type: none"> - les bénéficiaires directs du projet; - représentant de l'entreprise en charge de la réalisation des forages ; - les membres de l'équipe de gestion du projet.
Niveau de mise en œuvre des activités du projet	<ul style="list-style-type: none"> - Réalisation de quatre forages sur les sites de démonstration ; - Formation et accompagnement des animateurs et techniciens ATDA sur la technique minisett ; - Installation et animation des parcelles vitrines (parcelles de démonstration, champs, écoles, etc.) de production d'igname ; - Suivi des producteurs semenciers d'igname ;

	- Entretien des parcelles de Muccuna.
Taux d'exécution physique	58,29
Taux d'exécution financière	55,31
Constats faits	<ul style="list-style-type: none"> - A Gbédé, le forage et le château sont réalisés mais la pompe n'est pas encore posée en raison de la saison pluvieuse. L'entrepreneur estime qu'il faut attendre la saison sèche pour la poser pour atteindre le niveau réel de la nappe. - A Goro, le forage est réalisé, le château est en cours de construction. La variété d'igname Kokoro est mise en terre sur 1/8 d'hectare, c'est une variété différente de celle de la saison passée.
Difficultés	En raison de la grande quantité de pluie tombée, le pont de Gbeffa a cédé. La non accessibilité des voies pour les machines pour le forage surtout au niveau du pont de Gbeffa menant au village Idadjo à faire repousser la réalisation du dernier forage à plus tard.

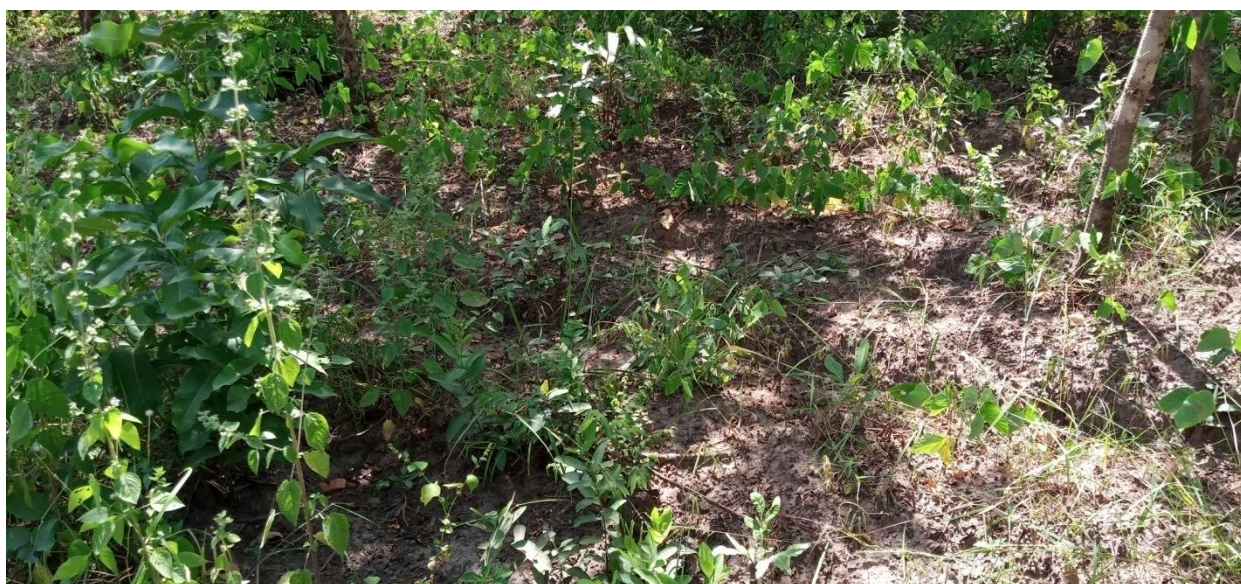


Photo 5 : Parcelle de mucuna à Ouèssè dans le cadre de la préparation des terres pour l'installation de parcelle vitrine à Ouèssè.



Planche 2 : Etat d'avancement des installations de système d'irrigation des sites de Tchaourou

Recommandations

- poursuivre les démarches pour obtenir les Attestations de Détenion Coutumière et sécuriser les sites d'installation de tous les ouvrages prévus sur le projet ;
- A Goro, reprendre les poteaux du château avant de continuer l'élévation en hauteur ;
- réaliser la collecte des données et renseigner les indicateurs du cadre de résultats du projet.

e) PROJET DE RESILIENCE AU CHANGEMENT CLIMATIQUE PAR LA GESTION INTEGREE DE LA FERTILITE DES SOLS ET LA GESTION DE L'EAU (PRCC-GIFSE)

Promoteur du projet	Laboratoire d'Analyse et de Recherches sur les Dynamiques Economiques et Sociales (LARDES-FA/UP)
Dates-Période mission	10-11-2022, 11-11-2022 et 17-11-2022

Principales étapes de la mission	<ul style="list-style-type: none"> - Visite du site de maraichage de Kera à Tchaourou ; - Visite du site de riziculture de Okelagba à Tchaourou ; - Visite du site de reboisement de Tchatchou ; - Visite du site de maraichage et de celui de reboisement de KPABEGOU à Copargo ; - Visite du site de reboisement de KPASSABEGA à Copargo ; - Visite du site de démonstration de production de riz à Kataban (Copargo) ; - Echanges avec les bénéficiaires de ses différents sites ; - Séance de travail avec l'équipe de gestion du projet à Parakou.
Personnes/structures rencontrées	<ul style="list-style-type: none"> - Premier Adjoint et Deuxième au Maire et SE de la mairie de Tchaourou ; - Membre de la cellule communale de l'ATDA4 à Tchaourou; - Les bénéficiaires directs du projet; - Les membres de l'équipe de gestion du projet.
Niveau de mise en œuvre des activités du projet	<ul style="list-style-type: none"> - Organisation de trois ateliers d'harmonisation sur la gestion de la fertilité des sols ; - Renforcement de capacité des producteurs sur la gestion intégrée de la fertilité des sols ; - Appui pour la mise en place des unités de démonstration sur les techniques culturales améliorées ; - Production et utilisation du compost ; - Production et utilisation du biochar ; - Productions et implantation des plantes améliorantes ; - Mise en place des unités de production des plants (production de jeunes plants) ; - Renforcement de capacité des producteurs sur la mise en terre des plants et leurs entretiens (formations par les pépiniéristes formés) ;

	<ul style="list-style-type: none"> - Développement des activités de reboisement sur une des superficies totales de 9 ha dans plusieurs localités ; - renforcement de capacité des producteurs sur la réalisation et l'entretien des diguettes pour la maîtrise de l'eau ; - renforcement de capacité des producteurs sur la réalisation et l'entretien des vétivers pour la maîtrise de l'eau ; - Accompagnement des communautés dans la réalisation des diguettes ; - Appui à la mise en place des unités de démonstration sur les techniques culturales améliorées - Réalisation d'un forage équipé (pompe, installation solaire, vannes...) à Tchaourou.
Taux d'exécution physique	69,66%
Taux d'exécution financière	41,44%
Constats faits	<ul style="list-style-type: none"> - A Tchaourou la coopérative le Défi (8 femmes 19 hommes) qui exploite le site de maraichage a bénéficié d'un appui en matériel et en plantes améliorantes (mucuna en jachère) et d'un forage à équipement solaire, 4 lignes et 16 vannes sont installées pour faciliter l'accès à l'eau aux maraichers très enthousiastes et dévoués ; - Les diguettes et les vétivers du site rizicole de Okelagba ont été emporté par les eaux des fortes pluies de la saison pluvieuse de cette année ; - A Tchatchou, 2500 plants d'acacias auriculiformis sont mis en terre sur 5 ha avec un écartement de 5 mètres sur un site de reboisement des forestiers. Une partie des plants avaient été entre temps saccagés par les producteurs mais avec l'intervention des forestiers et les ressources

	<p>propres de LARDES, le reboisement a été repris par les producteurs ;</p> <ul style="list-style-type: none"> - A KPASSABEGA, les 400 plants mis en terre sur un site d'un hectare connaissent un fort taux de mortalité malgré les 2 regarnissages faits ; - La quantité d'eau disponible sur le site de maraichage de KPABEGOU (Copargo) est insuffisante. Les autorités du village s'oppose à la réalisation du forage sous prétexte que l'équipement de forage visait plutôt l'exploitation de l'or ; - Le taux de survie des plants mis en terre sur le site de reboisement de KPABEGOU est très faible. Les plants ont été massivement détruits par les producteurs ; - Les diguettes et vétivers réalisés sur le site de démonstration de production du riz de Kataban ont été très efficaces. Les producteurs ont déjà récoltés le riz.
<p>Difficultés</p>	<ul style="list-style-type: none"> - destruction des plants d'acacia mis en terre sur le site de reboisement à Tchaourou (Tchatchou) et Copargo (KPABEGOU) ; - remplacement des plants détruits sur les sites de reboisement à Tchaourou et Copargo mais une nouvelle fois, destruction des plants remplacés à Copargo malgré l'intervention du Chef d'Arrondissement.



Planche 3 : Forage à équipement solaire réalisé sur le site de maraichage de Kera (Tchaourou)



Planche 4 : Diguette, vétivers et Riz récolté à KATABAN (Copargo)

Recommandations

- Envisager la construction des bassins de rétention d'eau à Kera pour faciliter l'accès à l'eau sur le site de Kera (Tchaourou) ;
- reprendre les diguettes et les vétivers du site rizicole de Okelagba en début de la prochaine saison des pluies ;
- étudier la possibilité de réaliser à l'instar de Kera (Tchaourou) un forage aménagé, proche de la coopérative bénéficiaire au profit du surcreusement du puits initialement prévu ;
- travailler à la sécurisation du site de reboisement de Kpabégou avant le regarnissage ou envisager le reboisement en remplacement sur un autre site à identifier ;
- faire le regarnissage du site de reboisement de Kpassabega ;
- réaliser la collecte des données et renseigner les indicateurs du cadre de résultats du projet.

f) PROJET DE VALORISATION DES DECHETS ORGANIQUES EN ENGRAIS BIOLOGIQUES DANS LA COMMUNE DE PARAKOU AU NORD DU BENIN

Promoteur du projet	Laboratoire d'Etude des Dynamiques Urbaines et Régionales (LEDUR)
Dates-Période mission	11-11-2022
Principales étapes de la mission	<ul style="list-style-type: none"> - visite du site de maraichage de Titirou dans le 1^{er}arrondissement de Parakou ; - échanges avec les maraichers sur le site ; - séance de travail avec l'équipe de gestion du projet à l'Université de Parakou.
Personnes/structures rencontrées	<ul style="list-style-type: none"> - Les membres du bureau du groupement Wokadia (venez voir en Dendi) - Equipe de gestion du projet.
Niveau de mise en œuvre des activités du projet	<ul style="list-style-type: none"> - Renforcement des capacités des maraîchers sur la transformation des déchets organiques en engrais biologiques ; - Acquisition des bacs (2 par ménage) à ordures métallique (50L y compris la peinture), des tricycles à clapotage avec benne pour collecte de DSM ; - Réalisation de quatre forages de puits avec l'installation d'un mini central solaire, de porte-tank d'eau et d'un système de micro-irrigation ; - Aménagement des sites et construction de 40 fosses d'expérimentation (les fosses sont construites en ciment de capacité 72 m³, longueur 6m, largeur 4m et profondeur 3m) et à fond étanche ; - Appui des groupements en d'autres matériels et équipements ; - Installation et suivi des parcelles d'expérimentation ; - organisation de la revue semestrielle communale avec les acteurs et les parties prenantes.
Taux d'exécution physique	61,55%

Taux d'exécution financière	76,29%
Constats faits	<ul style="list-style-type: none"> - Présence de maraichers de façon permanente sur le site ; - fuite d'eau sur les installations ; - les 40 fosses sont bien construites sur le site et ne sont pas encore tous utilisés par les producteurs, il est envisagé de transformer certaines fosses en bassin de rétention d'eau.
Difficultés	RAS



Planche 5 : Deux forages avec équipement solaires installés sur le site de maraichage de Parakou

Recommandations

- protéger les sources des forages ainsi que les points de soudure observés sur l'ouvrage métallique contre la rouille ;
- revoir la stratégie de collecte des déchets en se basant sur les membres du groupement de maraichers en recrutant un agent de collecte parmi ces derniers ;

- veiller à l'utilisation effectives des équipements de protection individuels sur le site par les maraichers ;
- corriger les fuites d'eau constatées sur le système ;
- sécuriser les panneaux solaires;
- mettre tout en œuvre pour respecter scrupuleusement le processus de fabrication du compost ;
- rendre opérationnel le système d'irrigation;
- définir avec les maraichers un mécanisme de survie et de maintenance des réalisations du projet et élaborer un plan de sevrage ;
- réaliser la collecte des données et renseigner les indicateurs du cadre de résultats du projet.

g) PROJET D'APPUI A LA PROTECTION ET A LA VALORISATION DE LA BIODIVERSITE DE LA FORET CLASSEE DE L'OUEME SUPERIEUR N'DALI PAR LE RENFORCEMENT DES CAPACITES DES POPULATIONS RIVERAINES DANS LES FILIERES APICOLE ET CUNICOLE ET LA VULGARISATION DE LA GDT

Promoteur du projet	Association Féminine pour une Jeunesse Epanouie (AFeJE)
Dates-Période mission	11-11-2022 et 14-11-2022
Principales étapes de la mission	<ul style="list-style-type: none"> - Séance de travail avec l'équipe de gestion du projet au siège de l'ONG à Parakou ; - Echange avec les cadres de la Mairie de N'dali ; - Echanges avec les bénéficiaires à Ouénou-N'dali et à Bori; - Visite des activités de cuniculture et champs d'expérimentation et de reboisement à Ouénou, dans la forêt classée et du site de reboisement de Bori.
Personnes/structures rencontrées	<ul style="list-style-type: none"> - Cadres de la Mairie de N'dali (RADE, RDLP, RDLP) ; - Bénéficiaires du projet ; - Equipe de gestion du projet.
Niveau de mise en œuvre des activités du projet	<ul style="list-style-type: none"> - Réalisation et impressions des figurines pour les activités d'IEC dans la communauté ;

	<ul style="list-style-type: none"> - Réalisation des actions d'Informations-Educations-Communications (IEC) pour la conservation et la protection des forêts classées de l'Ouémé Supérieur N'Dali dans la communauté et les écoles ; - Réalisation d'un pare-feu de 10m à 15m de large pour protéger les plants et le rucher et assurer son entretien ; - Réalisation de reboisement de 3 ha pour réhabiliter la forêt et enrichir le rucher et regarnissage des sites reboisés ; - Développement des mesures GDT au profit des producteurs riverains de la forêt classée de l'OSN ; - Installation de 2,5ha (1/2ha par village) de parcelle de démonstration des mesures GDT par an ; - Développement l'activité apicole moderne au profit des populations riveraines de la forêt classée ; - Développement de l'élevage des lapins au profit des femmes riveraines de la forêt classée.
Taux d'exécution physique	93%
Taux d'exécution financière	73,92%
Constats faits	<ul style="list-style-type: none"> - les apiculteurs ont déjà récoltés 35 litres de miel à Dravo et 36 litres à Bouyirou ; - les femmes cunicultrices investissent les revenus issus de la vente des lapins dans la scolarité de leurs enfants, le ménage et le reste dans l'agrandissement du cheptel ; - 2,5 ha de terre sont reboisés dans la forêt classée de l'Ouémé Supérieur N'Dali par la mise en terre de 5.162 plants, il s'agit de Gmelina (Gmelina arborea), Ceiba (Ceibapatandra), Caïlcédrat (Khaya senegalensis) et Anacardier (Anacardium occidentale). Les plants connaissent une bonne croissance, un regarnissage a été fait ;

	<ul style="list-style-type: none"> - A bori, 600 plants ont été mis en terre au niveau du nouveau site de reboisement, l'ancien site de reboisement a connu un taux de survie très faible ; - l'activité de cuniculture est en nette progression avec la maîtrise de la technique et beaucoup de moins de décès des lapereaux.
Difficultés	RAS



Planche 6 : bénéficiaire cunicultrices de Dravo



Photo 6 : Etat actuel du site de reboisement de 2,5 ha dans la forêt : bonne croissance des plants.

Recommandations

- calculer les taux de rentabilité sur les parcelles de démonstration ;
- suivre la vente des produits issus de l'apiculture en vue de la durabilité de l'activité ;
- formaliser les contributions en nature des différentes parties prenantes du projet ;
- procéder à l'immatriculation de tous les cinq (5) groupements bénéficiaires ;
- réaliser la collecte des données et renseigner les indicateurs du cadre de résultats du projet ;
- renforcer le suivi et l'entretien des plants reboisés à Bori sur le premier site ;
- collaborer avec la DDAEP pour le suivi de l'activité de cuniculture.

h) PROJET PILOTE D'APPUI AU DEVELOPPEMENT D'ACTIVITES ECOTOURISTIQUE DANS LA COMMUNE DE BEMBEREKE

Promoteur du projet	Promotion Jeunesse Unie pour le Développement (PJUD-BENIN ONG)
Dates-Période mission	12-11-2022 et 14-11-2022
Principales étapes de la mission	- Rencontre avec les cadres de la commune de Bembèrèkè ;

	<ul style="list-style-type: none"> - Séance de travail avec l'équipe de gestion du projet au siège de l'ONG à Parakou ; - Visite du site de projet, la forêt sacrée de Wèwèrè.
Personnes/structures rencontrées	<ul style="list-style-type: none"> - Cadres de la Mairie de Bembèrèkè (DST, PRMP, DDLP et CSPSE) ; - Equipe de gestion du projet.
Niveau de mise en œuvre des activités du projet	<ul style="list-style-type: none"> - Réalisation de 500 cages pour les plants dans les zones fréquentées par les animaux ; - Reboisement pour la restauration et la réhabilitation des sites dégradés, y compris des plantes médicinales, enrichissement ligneux et suivi des plants mis en terre; - Réalisation des travaux de prolongement de la canalisation en moellon jusqu'au goudron d'une longueur de 300 m ; - Réhabilitation de l'ancienne canalisation en amont de la source pour protéger le dispositif antiérosif au niveau de la source d'eau de Wèwèrè ; - Construction de quatre bancs au profit des bénéficiaires des AGRs à Wèwèrè et des populations riveraines ; - Soutien à la logistique pour l'organisation du festival Takoo pour la promotion de l'écotourisme à Bembèrèkè ; - Soutien à l'organisation du DONKONROU, 2ème édition ; - Réalisation de module de toilettes par la mairie ; - Réalisation d'un circuit touristique dans la forêt.
Taux d'exécution physique	56%
Taux d'exécution financière	35,31%
Constats faits	<ul style="list-style-type: none"> - Les modules de toilettes à ériger par la mairie sont construits ;

	<ul style="list-style-type: none"> - Bon entretien des plants mis en terre ; - L'exécution des travaux sont à l'arrêt par l'entreprise depuis juillet 2022 ; - L'inscription de Wèwèrè dans le circuit touristique du Borgou ; - La remise de site de construction du centre multimédia par la mairie s'est faite en octobre 2022.
Difficultés	Les travaux de construction des caniveaux, latrines et autres sont aux arrêts.



Photo 7 : Reboisement dans la forêt Wèwèrè



Planche 7 : Etat des travaux en cours de réalisation et abandonnés par l'entreprise dans la forêt Wèwèrè

Recommandations

- Réaliser avec l'appui de la mairie de Bembèrèkè des plaques d'interdiction de dépôt d'ordure et de défécation à l'air libre à l'entrée de la forêt ;

- mettre les documents du projet à la disposition des nouvelles autorités de la mairie ;
- poursuivre le suivi des plants mis en terre dans la forêt ;
- accélérer la mise en œuvre des activités du projet ;
- réaliser la collecte des données et renseigner les indicateurs du cadre de résultats du projet.

i) PROJET D'APPUI A LA RESTAURATION ET GESTION DURABLES DES ECOSYSTEMES FORESTIERS AUTOUR DE LA FORET CLASSEE DES « TROIS RIVIERES » PRGD-EF3R

Promoteur du projet	Organisation pour le Développement des Initiatives de Base (ODIB-ONG)
Dates-Période mission	14-11-2022 et 15-11-2022
Principales étapes de la mission	<ul style="list-style-type: none"> - Rencontre avec les cadres de la commune de Bembèrèkè ; - Séance de travail avec le groupement des femmes bénéficiaires d'unité de concassage et de celui des hommes bénéficiaires de kits d'apiculture à MANI ; - Visite du site de production de maïs bio à MANI ; - Visite de deux sites de reboisement et d'enrichissement à BOKE ; - Séance de travail avec l'équipe de gestion du projet.
Personnes/structures rencontrées	<ul style="list-style-type: none"> - Cadres de la Mairie de Bembèrèkè (DST, PRMP, DDLP et CSPSE); - Equipe de gestion du projet ; - Bénéficiaires (transformatrices de noix de Karité, apiculteurs, producteurs, délégué, etc...)
Niveau de mise en œuvre des activités du projet	<ul style="list-style-type: none"> - documentation de meilleures pratiques/technologies agricoles restauratrices appropriées au milieu ; - installation des champs-écoles ; - formation de 40 producteurs sélectionnés sur les techniques et pratiques d'agriculture climato-intelligente pour améliorer leurs rendement;

	<ul style="list-style-type: none"> - recensement des espèces autochtones menacées ou sous pressions anthropiques autour de la FC3R à reconstituer ; - formation de dix (10) pépiniéristes (Honoraire du consultant, rapportage, déplacement des participants, restauration des participants et autres charges liées) ; - appui en équipement de 30 apiculteurs et 30 transformatrices des noix de karité ; - formation de 30 apiculteurs et de 30 transformatrices de noix de Karité.
Taux d'exécution physique	67,4 %
Taux d'exécution financière	66,55%
Constats faits	<ul style="list-style-type: none"> - A MANI pour l'apiculture, toutes les ruches ont été colonisées et une récolte a été déjà effective. Les apiculteurs ont reçus trois équipements complets de protection. Les ressources issues de la vente sont utilisées pour démultiplier les ruches; - Le producteur GOBI OROU-YOROU qui a expérimenté l'utilisation de l'engrais bio sur le champ de maïs a confirmé que l'utilisation de l'engrais bio est plus rentable en terme de rendement que l'engrais chimique ; - A BOKE sur le site de reboisement, 556 plants de kaya senegalisis ont été mis en terre sur 0.5ha ; - A Boke sur le site d'enrichissement de 5ha de la forêt, 200 kaya, 200 Néré, 100 karité et 20 Kosso ont été mis en terre ; - les bénéficiaires rencontrés ont montré leur attachement et leur implication à la mise en œuvre du projet.
Difficultés	Aucune difficulté majeure n'a été notée



Photo 8 : Rencontre avec les femmes transformatrices de Karité et le groupement des apiculteurs à MANI



Planche 8 : Plants mis en terre sur le site d'enrichissement de la forêt classée des trois rivières

Recommandations

- veiller à la formalisation et au bon fonctionnement des différents groupements mis en place ;
- mettre les documents du projet à la disposition des nouvelles autorités de la mairie ;
- mettre ne place les dispositifs nécessaires pour appuyer ou rendre accessible aux producteurs de façon permanente l'engrais bio ;
- engager un partenariat avec le promoteur du projet financé par le FNEC à Zinvé pour l'accessibilité des producteurs aux biofertilisants adaptés aux maïs ;
- réaliser la collecte des données et renseigner les indicateurs du cadre de résultats du projet.

j) PROJET DE SOUTIEN A LA CONSERVATION DE L'ÉCOSYSTEME DE LA CHAÎNE DE MONTAGNE DE L'ATACORA (PSCECMA)

Promoteur du projet	ONG Bénin Culture Développement (Amitié BCDA)
Dates-Période mission	19-11-2022
Principales étapes de la mission	<ul style="list-style-type: none"> - Visite des sites de reboisement du projet à Dikotoré (Toucountouna) et à Natitingou ; - Séance de travail avec l'équipe de gestion du projet au siège de l'ONG à Natitingou.
Personnes/structures rencontrées	<ul style="list-style-type: none"> - Chef de l'Arrondissement de Péporiyakou (Natitingou) ; - Président des jeunes de Péporiyakou (Natitingou); - les bénéficiaires directs du projet à Toucountouna et à Natitingou ; - les membres de l'équipe de gestion du projet
Niveau de mise en œuvre des activités du projet	<ul style="list-style-type: none"> - Installation de plantations de bois de feu (10ha) et reboisement varié de fruitiers (5ha) à Toucountouna et opérationnalisation des unités de gestion de feux ; - Acquisition de quatre unités de production de charbon biomasse ; - Animations des sessions d'IEC et communication sur la visibilité du projet ; - Réalisation de coffrets de chants en langues traditionnelles sur la sauvegarde de l'environnement ; - Formation de 10 guides d'écotourisme (10 jours de formation par personnes dont 7 théoriques et 03 pratiques) ; - Réalisation d'un (01) inventaire des attraits écotouristique et paysager du département ; - Formation et suivi de quinze 15 jeunes sur les métiers d'inspiration traditionnelle ; - Mise à la disposition des jeunes formés des Kits d'équipements pour renforcer leur atelier ;

	<ul style="list-style-type: none"> - Réalisation de la levée du site, du panneau indicateur et matérialisation des limites du site du pôle vert ; - Mise en place du système électrique par énergie solaire pour l'alimentation avec la construction du château sur le site ; - Construction des tatas (tata case ronde achevé) pour l'écomusée ; - Installation de plantations de bois de feu, reboisement varié à Natitingou et entretien de 02 plantations. - Promotion des foyers améliorés (mise à disposition de femmes transformatrices grosses consommatrices d'énergies) : suivi de l'exploitation des foyers ; - Organisation de 12 émissions de radio, diffusées sur les spécificités de montagnes : mise en boîte, diffusion et production des rapports de deux émissions - Organisation des rendez-vous montagnards bimestres ; - Suivi des formations et de l'utilisation des Kits d'équipements mis en place au profit des jeunes formés sur les métiers verts.
Taux d'exécution physique	74,62%
Taux d'exécution financière	59,87%
Constats faits	<ul style="list-style-type: none"> - Les équipements acquis pour la fabrication du bio charbon n'ont pas encore été installés ; - Sur le site de reboisement de Dikotoré, on note une bonne croissance des plants. Cependant au niveau des fruitiers, les citronniers mis en terre n'ont pas prospéré, ces derniers ont connu un fort taux de mortalité ;

	<ul style="list-style-type: none"> - Sur le site de 15 ha de reboisement de Péporiakou à Natitingou, caïlcédrats, Baobabs, Gmelina, accacia, Anacarde, manguier et tecks ont été mis en terre mais le feu des riverains (sabotage) a consumé le 1^{er} novembre, la plupart des plants mis en terre entraînant ainsi un taux très élevé de mortalité des plants. On décompte seulement près d'une centaine de plants non consumés sur les 12250 plants mis en terre. Les riverains ont saboté parce que le prestataire a recruté des jeunes d'autres villages et non de Péporiakou pour réaliser le Pare feu du site; - Poursuite des travaux aménagement du pôle vert : mise en place de 80 plants (faux fromagers, ébène, manguiers et anacardiens) puis poursuite de la mise en place du jardin botanique avec des essences spécifiques et poursuite de la construction et de l'entretien des tatas (tata case ronde achevé) ; - Commande de tentes pour la construction des ateliers sur le pôle.
Difficultés	<ul style="list-style-type: none"> - Retard dans la mise en place de la subvention.



Photo 9 : Etat du site de reboisement de Peporiakou après la destruction des plants par le feu de sabotage



Photo 10 : Etat du site de reboisement de dikokoré Toucountouna



Photo 11: Tata case ronde achevé pour l'écomusée sur le site du pôle vert de Natitingou

Recommandations

- reprendre la mise en terre des plants sur le site de 15ha de Peporiyakou à Natitingou en adaptant une stratégie incluant les riverains avec une forte implication du personnel forestier de la localité ;
- renforcer la sensibilisation communautaire à Peporiyakou pour éviter la répétition des actes de sabotage;
- veiller à l'installation prioritaire des artisans bénéficiaires des formations et des kits dans leur métier sur le site du pôle vert dédié aux artisans ;
- réaliser la collecte d'informations nécessaires et renseigner les indicateurs du cadre de résultats du projet.

K) PROJET D'APPUI A LA PROMOTION DE L'AGRICULTURE URBAINE ECOLOGIQUE ET BIOLOGIQUE AU SUD DU BENIN

Promoteur du projet	Association Béninoise pour le Bien-être et l'Écodéveloppement (ABED-Bénin)
Dates-Période mission	21-11-2022
Principales étapes de la mission	<ul style="list-style-type: none"> - Echanges avec l'équipe de gestion du projet et les membres du groupement Gbenonkpo nounagnon, - Visite d'un site d'agriculture urbaine à Misséssinto - Visite d'un autre site maraicher à Kinto Odjra
Personnes/structures rencontrées	<ul style="list-style-type: none"> - Président ABED Bénin ; - personnel du projet ; - responsables et membres du groupement Gbenonkpo nounagnon
Niveau de mise en œuvre des activités	<ul style="list-style-type: none"> - sélection des bénéficiaires ; - réalisation de deux forages; - installation de deux mini-centraux solaires de pompage eau et d'un système de sécurisation du site; - réalisation d'un bassin de traitement des eaux résiduelles; - acquisition de pH-mètre et conductimètre; - fabrication des enseignes. - formation des bénéficiaires à la bio minéralisation des adventices ; - installation de 24 kits de bio minéralisation aux bénéficiaires ; - équipement des bénéficiaires en matériel agricole ; - mise en place du site agricole de démonstration de l'efficacité des biofertilisant à Kinto ; - réalisation d'un forage avec l'installation d'un système d'adduction d'eau solaire, d'un porte-tank d'eau et d'un système de micro-irrigation sur le site Kinto Odjra;

	<ul style="list-style-type: none"> - aménagement de la ferme école de l'Agriculture urbaine écologique hors-sol à travers la réalisation d'un forage avec l'installation d'un système d'adduction d'eau solaire, d'un porte-tank d'eau, d'un système de micro-irrigation et d'un système de récupération et de recyclage des eaux résiduelles sur le site de Missessinto; - acquisition de matériel de contrôle de qualité des eaux résiduelles et des solutions nutritives (un pH-mètre multimètres et un électro-conductimètre) ; - formation de 40 jeunes dont 12 étudiants venus des universités de Calavi et de l'Université National d'Agriculture de Porto-Novo ; - production des biofertilisants par les femmes de Kinto ; - production de tomate hors-sol à l'aide des biofertilisants ; - formation des bénéficiaires à la gestion d'entreprise niveau 1 GERME.
Taux d'exécution physique	75 %
Taux d'exécution financière	73,20 %
Constats faits	<ul style="list-style-type: none"> - Mise en place du système de production hors-sol de la ferme école de l'agriculture urbaine hors-sol à Calavi à travers la construction d'un support étagé concave à double toit, l'achat des bacs (pain) de culture et de substrat de culture et l'installation d'un système de fertigation automatique ; - Installation de 24 kits de bio minéralisation aux bénéficiaires; - Les femmes bénéficiaires du projet à Kinto produisent des extraits de biofertilisants qu'elles vendent à 400 FCFA le litre et en utilisent sur leur périmètre de production maraîchère. Les extraits

	<p>leurs rapportent en moyenne 5000 FCFA par semaine ;</p> <ul style="list-style-type: none"> - un mécanisme de retenue (15%) d'une partie des ressources issues des différentes ventes est mis en place pour assurer le renouvellement et l'entretien des installations en vue de la durabilité de l'action.
Difficultés	La grande inondation de cette année a conduit à une cessation momentanée des activités.



Photo 12 : Femmes maraichères bénéficiaires des Bio minéralisateurs des adventices et équipe de la mission sur le site de Kinto (So-Ava)



Photo 13 : Système de production hors-sol sur le site de Missessinto à Abomey-Calavi

Recommandations

- prévoir la réalisation d'un documentaire sur le projet si reliquat ;
- poursuivre et achever l'estampillage des kits de bio minéralisation, des atomiseurs et tout autre équipement acquis pour le compte du projet;
- réaliser les collectes d'informations nécessaires et renseigner les indicateurs du cadre de résultats du projet ;
- renforcer la collaboration avec les autorités communales (Abomey-Calavi et Sô-Ava) pour une meilleure visibilité des activités du projet.

I) PROJET D'APPUI A LA RESTAURATION DES ECOSYSTEMES DES FORETS SACREES DE BADJAME (APLAHOU) ET DE TANHOUNZOUN (DJIDJA) ET DU JARDIN BOTANIQUE DE SOZOUN (DJIDJA)

Promoteur du projet	Espoir Pour Tous (EPT-BENIN ONG)
Dates-Période mission	12-11-2022 et 22-11-2022
Principales étapes de la mission	<ul style="list-style-type: none"> - Visite des forêts sacrées de Badjamè et de Tanhounzoun ; - Echanges avec les bénéficiaires directs du projet à Badjamè ; - Echanges avec l'équipe de gestion du projet à Parakou.
Personnes/structures rencontrées	<ul style="list-style-type: none"> - Membres du comité local de la forêt sacrée de Badjamè ; - Membres de groupement de maraichage, d'apiculture et de pisciculture de Badjamè ; - l'équipe de gestion du projet.
Niveau de mise en œuvre des activités	<ul style="list-style-type: none"> - Mise en terre de 2100 plants dans la forêt sacrée de badjamè et de Tanhounzoun ; - Réalisation des travaux d'entretien et de suivi des plants (regarnissage, ouverture de pare feu, allumage de feu précoce) ;

	<ul style="list-style-type: none"> - Appui aux communautés bénéficiaires pour le développement des activités de la pisciculture, de maraichages biologiques et apicoles; - Formation des membres de l'Association des guérisseurs traditionnels à la culture des plantes médicinales et aux techniques de gestion d'une pépinière ; - Organisation d'assemblées villageoises de sensibilisation à Badjamè et à Djidja ; - Réalisation du Plan d'Aménagement et de Gestion Simplifiée de la Forêt sacrée de Tanhounzoun, le plan n'est pas encore validé ; - Suivi des bénéficiaires.
Taux d'exécution physique	72 %
Taux d'exécution financière	62,48 %
Constats faits	<ul style="list-style-type: none"> - Reboisement de trouée de la forêt de Badjamè : le regarnissage a été réalisé et on note une bonne croissance des plants mis en terre ; - 14 ruches sont installées dans la forêt de Badjamè et 21 litres de miel ont été récoltés dans 03 ruches ; - les résultats de l'activité de maraichage sont encourageant à Badjamè, seulement la production de tomate a échoué ; - les débouchés de vente de poissons ont été trouvés pour l'activité piscicole. Les ressources issues de la première vente ont permis de refinancer le nouveau cycle à travers l'acquisition d'alevins ; - le taux de survie des plants mis en terre dans la forêt de Tanhounzoun est élevé sur les 1100 plants; - le promoteur a mal interprété le contenu de la correspondance N°522/FNEC/MCVDD/DPPSE/SPSE/SD du 09 Août 2002 signée du Directeur Général du Fonds National pour l'Environnement et le Climat demandant de ne pas engager de nouvelles

	dépenses et a suspendu la mise en œuvre de toutes les activités du projet.
Difficultés	Absence de ressources financières disponibles sur le compte du projet.



Planche 9 : Démarrage de la saison de l'activité de maraichage à l'entrée de la forêt de de Badjamè (Aplahoué).



Planche 10 : Etat de croissance des plants mis en terre dans la forêt sacrée de Tanhounzoun (Djidja).

Recommandations

- ériger des plaques d'interdiction en français et Adja d'implantation d'activités agricoles aux alentours du site de reboisement de la forêt sacrée de Badjamè;

- se rapprocher de ABED ONG pour expérimenter le biofertilisant spécifique à la production de tomate sur le site maraicher de Badjamé ;
- réaliser les collectes d'informations nécessaires et renseigner les indicateurs du cadre de résultats du projet.

m) PROJET DE RESTAURATION DES ECOSYSTEMES FORESTIERS ET DEVELOPPEMENT DE L'ECOTOURISME DANS LA COMMUNE DE BONOU

Promoteur du projet	Organisation pour le Développement Durable et la Biodiversité (ODDB ONG)
Dates-Période mission	24-11-2022
Principales étapes de la mission	<ul style="list-style-type: none"> - Séance de travail à la Mairie de Bonou ; - Visite des sites : jardin botanique, du site de construction des 3 écolodges au centre Ludo Echologique de Gnanhouizoumé et du site de reboisement de la forêt de Gnanhouizoumé ; - Echanges avec les bénéficiaires.
Personnes/structures rencontrées	<ul style="list-style-type: none"> - Cadres de la Mairie de Bonou (RAF, CSDLP et RDLP) ; - Tradipraticiens du Jardin Botanique ; - membres du comité de gestion de la forêt de Gnanhouizoumé ; - Membres de l'équipe de gestion du projet.
Niveau de mise en œuvre des activités	<ul style="list-style-type: none"> - formation de 10 pépiniéristes pour produire les espèces locales forestières ; - formation de 10 tradipraticiens en technique de multiplication des espèces végétales médicinales menacées ; - réalisation et impression de prospectus de promotion des circuits écotouristiques ; - production de 20 000 plantules d'espèces forestières et reboisement de 8 ha avec les plantules produites de la forêt de Gnanhouizoumé après aménagement de pare feu autour du site de reboisement ;

	<ul style="list-style-type: none"> - réalisation d'un arboretum pour 72 espèces végétales médicinales du Jardin Botanique de Bonou ; - reboisement de 2 ha de forêts dégradées avec les plantules produites par les pépiniéristes formés au jardin Botanique de Bonou [1200 plantules de baobab (<i>Adansonia digitata</i>), 200 plantules de fromager (<i>Adansonia digitata</i>), 20 plantules de bonduc (<i>Cesalpinia bonduc</i>), 100 plantules de Kaya (<i>Kaya senegalensis</i>) et 50 plantules de flamboyant (<i>Delonix regia</i>)]; - acquisition de Jumelles et de longue vue et accessoires pour l'observation des oiseaux à partir du mirador ; - construction d'infrastructures écotouristiques (3 éco lodges, un cuisine et un réfectoire) phase de finition en cours.
Taux d'exécution physique	70%
Taux d'exécution financière	63,39%
Constats	<ul style="list-style-type: none"> - Construction en cours de 3 éco lodges, d'une cuisine et d'un réfectoire en matériaux locaux dans le village de Gnanhouizounmè non loin du centre Ludo Echologique de Gnanhouizoumé : travaux de finition en cours; - 3 ha de reboisement ont été repris sur les 6 ha consumés par le feu dans la forêt de Gnanhouizounmè, 2500 plantules /ha mis en terre ; - Reboisement sur 2ha avec 1570 plantules de 5 espèces différentes dans le jardin botanique de Bonou ;
Difficultés	La tranche de financement nécessaire n'a pas été mise à disposition par le FNEC pour garder le rythme de la mise en œuvre du projet.



Photo 14 : Niveau de croissance des plants mise en terre dans la forêt de Gnanhouizounmè



Photo 15 : Vue d'ensemble de la cuisine, du réfectoire et de deux éco lodges en construction-forêt de Gnanhouizounmè

Recommandations

- Produire une cartographie des différents espaces reboisés par partenaires dans la forêt de Gnanhouizounmè ;

- Réduire les risques d'inaccessibilité de la forêt de Gnanhouizounmè en acquérant au plus tôt la barque motorisée prévue sur les ressources du projet ;
- Veiller à l'entretien régulier des plants mis en terre sur les deux sites du projet ;
- Prévoir des aménagements en dalle au sol sur le site des écolodges pour faciliter le déplacement des touristes;
- Faire le point des plants reboisés par type d'espèces dans la forêt de Gnanhouizounmè ;
- Réaliser et poser un panneau d'identification de l'espace reboisé sur les ressources du FNEC dans la forêt de Gnanhouizounmè ;
- Réaliser les collectes d'informations nécessaires et renseigner les indicateurs du cadre de résultats du projet.
- Organiser une revue de partage d'information et d'expérience entre toutes les parties prenantes du projet.

3.2 Anciens projets issus de l'appel à projets 2018 du FNEC

n) PROJET DE GESTION DURABLE DE LA MANGROVE : CREATION DE MARCHES DE BOIS DE FEU ET DE PLANTATION COMMUNAUTAIRE

La délégation de la mission avait pris rendez-vous avec les autorités de la commune de Ouidah le 21 novembre 2022 mais force a été de constater que la rencontre avec ces autorités n'a pu se tenir malgré la présence de la délégation dans les locaux de la mairie de Ouidah l'après-midi de ce lundi 21 novembre. En effet, aucune autorité de la mairie n'a pu se rendre disponible pour une séance de travail avec la délégation du FNEC. Le service de secrétariat de la mairie n'a pu identifier un cadre de la mairie pour recevoir la délégation.

Les nouvelles autorités de la commune de Ouidah étaient tous à Cotonou dans le cadre d'une autre activité. Les correspondances indiquant la date de la mission avaient été préalablement envoyées deux semaines plus tôt dans la boîte électronique de la mairie ainsi que sur le compte WhatsApp du Secrétaire Exécutif de la commune de Ouidah. Tous les appels et tentative de communication avec ce dernier étaient restés sans suite.

Cette étape de la mission n'a pu donc être exécutée.

Recommandation à l'endroit du FNEC

Initier une correspondance à l'endroit de la mairie pour réclamer les ressources du FNEC qui sont restées sans être utilisées et entamer une procédure de résiliation de la convention au regard de l'immobilisme et du grand retard observé dans la mise en œuvre de ce projet.

3.3 Projets issus de l'intervention directe 2020 du FNEC

o) PROJET UNE ECOLE PROPRE, UN TRESOR GAGNE

Promoteur du projet	Groupement PERNESOH ONG/NaSEF-ONG
Dates-Période mission	25-11-2022
Principales étapes de la mission	<ul style="list-style-type: none"> - Visite de site du projet à EPP Togoudo forêt ; - Echange avec l'équipe de gestion du projet
Personnes/structures rencontrées	Présidents, Secrétaires généraux, Trésoriers, Organiseurs de chacune des ONG avec d'autres membres des bureaux des deux ONGs et Directrice du Groupe B de l'EPPE Togoudo.
Niveau de mise en œuvre des activités du projet	<ul style="list-style-type: none"> - Organisation des campagnes de salubrité et d'éducation à l'environnement ; - Reboisement dans 19 écoles (6 plants par école) - Réalisation des panneaux de sensibilisation ; - Acquisition de matériels ayant servir de récompense des écoles et élèves ambassadeurs ; - Organisation d'une grande cérémonie de remise de lots ; - Octroi de matériels d'assainissement pour le compte de 19 EPP et 14 CEG.
Taux d'exécution physique	84,46%
Taux d'exécution financière	78,73%
Constats faits	<ul style="list-style-type: none"> - Les plants mis en terre connaissent une bonne croissance ; - La plupart des activités du projet sont achevées excepté la diffusion du documentaire

	<p>réalisé sur le projet et la rédaction du rapport d'achèvement ;</p> <ul style="list-style-type: none"> - au total dix-neuf (19) Ecoles Primaires Publiques (EPP) et quatorze (14) Collèges d'Enseignement Général (CEG) des arrondissements de Calavi, Godomey, Grand Popo Centre, Sazué, 6e, 8e, 12e et 13e arrondissements de Cotonou ont été primés.
Difficultés	Aucune difficulté



Recommandations

- Elaborer le rapport d'achèvement du projet ;
- Veiller à la pérennisation des actions du projet dans les écoles.

p) **PROJET CROISADE ECOLO : EDUCATION ENVIRONNEMENTALE ET RESTAURATION DES GESTES DE PROTECTION ET DE PRESERVATION DE L'ENVIRONNEMENT (2E-RGPPE)**

Le promoteur de ce projet joint au téléphone le 24 novembre 2022, la veille du passage de la délégation de la mission au siège du projet a informé de son indisponibilité à recevoir la délégation le 25 novembre 2022. Ainsi, l'étude de la véracité des pièces comptables n'a pas pu être faite et le niveau d'exécution réel atteint par ce projet n'est pas connu..

Recommandations

- Elaborer le rapport d'achèvement du projet ;
- Veiller à la pérennisation des actions du projet dans les écoles.

3.4 **Projets issus du Concours Villes Durables organisé par le FNEC au titre de l'année 2020 et de l'initiative LoCAL**

q) **PROJET DE REBOISEMENT COMMUNAL DE QUATRE HECTARES (4HA) DE TERRES**

Ce projet mis en œuvre par la mairie de Malanville devrait être examiné le 16 novembre 2022 par la délégation de la mission. Une délégation de la mairie de Malanville conduite par le Secrétaire Exécutif de ladite mairie s'était rendue quelques jours avant le démarrage de la mission dans les locaux du FNEC pour rencontrer le Directeur Général et faire le point de la mise en œuvre du projet. Cette étape initialement prévue pour être exécutée le 16 novembre n'était plus nécessaire.

r) **PROJET D'APPUI A LA GESTION DES DECHETS ET SALUBRITE PUBLIQUE (AGDSP) DANS LA COMMUNE DE BANIKOARA**

Promoteur du projet	La Mairie de Banikoara
Dates-Période mission	14-11-2022
Principales étapes de la mission	Séance de travail à la Mairie

Personnes/structures rencontrées	DAAF et DDLP de la Mairie de Banikoara.
Niveau de mise en œuvre des activités du projet	<ul style="list-style-type: none"> - inscription du budget du projet au collectif Budgétaire de la commune ; - recrutement de six agents d'intermédiation sociale ; - formations des facilitateurs et des membres des brigadiers sanitaires; - l'intermédiation sociale a été faite. Elle a permis de sensibiliser 1737 ménages et 943 ont signé le contrat pour l'enlèvement de leurs ordures ménagères ; - contractualisation pour l'acquisition des équipements et livraison de 4 tricycles, 100 poubelles ordinaires et de petits matériels pour la précollecte (bottes, cache nez, pelles, gants...etc.);
Taux d'exécution physique	30 %
Taux d'exécution financière	14,65%
Constats faits	<ul style="list-style-type: none"> - l'attributaire du marché a pu livrer les équipements et a perçu une avance de 5.860.500 FCFA ; - l'intermédiation sociale a permis d'obtenir l'adhésion de 943 ménages au contrat d'enlèvement des déchets ; - l'acquisition des plants n'est pas encore effective.
Difficultés	RAS

Recommandation

- Faire parvenir au FNEC les pièces justificatives des dépenses effectuées sur les 80% et solliciter les 20% restants ;
- Faire les diligences nécessaires pour engager toutes les ressources du projet.

s) PROJET «COMMANDO 100% BOHICON PROPRE »

Promoteur du projet	La Mairie de Bohicon
Dates-Période mission	23-11-2022
Principales étapes de la mission	Séance de travail dans les locaux de la Mairie
Personnes/structures rencontrées	SE, RDLP et ses collaborateurs.
Niveau de mise en œuvre des activités du projet	<ul style="list-style-type: none"> - les marchés prévus sur le projet ont été lancés et sont à l'étape de dépouillement ; - contrat du prestataire recruté pour le reboisement signé, la confection des cages est en cours ;
Taux d'exécution physique	5 %
Taux d'exécution financière	0 %
Constats faits	<ul style="list-style-type: none"> - le reliquat de 20% restant n'a pas été inscrit au Budget 2023 de la mairie qui a été déjà approuvé par l'Autorité préfectorale ; - la mairie a opté pour une contractualisation avec les ONGs et groupements en renonçant au recrutement des 100 commandos ;
Difficultés	Les 20% restants ne peuvent être engagés sans l'inscription de cette ressource dans le budget 2023 de la mairie d'où la nécessité de la rendre effective dans le 1 ^{er} collectif budgétaire de 2023.

Recommandations

- Intégrer les 20% restants des ressources de la convention dans le budget 2023 de la commune ;
- Faire parvenir au FNEC les pièces justificatives des dépenses effectuées sur les 80% et solliciter les 20% restants ;

- Faire les diligences nécessaires pour engager toutes les ressources du projet.

t) PROJET D'AMENAGEMENT D'UN PERIMETRE MARAICHER EN AVAL DU BARRAGE DE KOMDE A OUAKE

Promoteur du projet	Mairie de Ouaké dans le cadre de l'initiative LoCAL
Dates-Période mission	15-11-2022
Principales activités menées	<ul style="list-style-type: none"> - Rencontre à la Mairie ; - Visite du site
Personnes/structures rencontrées	RST et SDST de la Mairie
Niveau de mise en œuvre	<ul style="list-style-type: none"> - une centrale solaire pour l'irrigation du périmètre maraîcher est construite et fonctionne normalement ; - un périmètre maraîcher est aménagé et exploité par les bénéficiaires ; - les maraîchers étaient déjà installés et travaillent sur le site.
Taux d'exécution physique	100 %
Taux d'exécution financière	100 %
Constats faits	<ul style="list-style-type: none"> - le dispositif de distribution de l'eau par la mise en place du système solaire réalisé par l'entreprise sélectionnée par la mairie de Ouaké a été corrigé conformément aux recommandations des dernières missions ; - l'objectif du projet qui est d'aménager un périmètre maraîcher en aval du barrage de Komdè pour une exploitation durable au profit des coopératives maraîchères des villages riverains (Akoussitè, Wèkètè et Komdè) est atteint. En effet, 1.5ha de périmètre ont été aménagé sur les ressources de FADEC Agriculture, 20 bassins de rétention d'eau,

	tuyauterie et équipements sont installés ainsi que des abreuvoirs.
Difficultés	RAS



Planche 11 : Système solaire réalisé pour servir à distribuer l'eau du barrage sur le périmètre maraîcher aménagé à Komdé-Ouaké

Recommandation

Eriger une plaque d'identification de l'intervention de l'initiative LoCAL sur le site du périmètre maraîcher aménagé pour matérialiser le financement du FNEC à l'instar de la plaque d'identification de l'intervention de la commune de Ouaké à travers les ressources de FADEC Agriculture.

IV. RECOMMANDATIONS GENERALES

Nous pouvons retenir globalement que les objectifs de la mission ont été atteints. Aucune difficulté majeure n'a été rencontrée sur le terrain. Cependant, un certain nombre de recommandations a été formulé pour améliorer l'exécution de toutes les actions engagées sur les projets.

Pour tous les promoteurs :

- ❖ respecter les consignes données dans le format des rapports d'exécution du projet et préciser dans chaque rapport trimestriel le taux global d'exécution physique et financière du projet ;
- ❖ réaliser les collectes d'informations nécessaires et renseigner les indicateurs du cadre de résultats du projet mis à la disposition de chaque promoteur.

Pour le Fonds National pour l'Environnement et le Climat

- ❖ suivre la mise en œuvre des recommandations issues des missions de suivi-évaluation.

V. Point global au 30 novembre 2022 des projets en cours d'exécution

4.1 POINT AU 30 NOVEMBRE 2022 DES PROJETS SELECTIONNES A L'ISSUE DE L'APPEL A PROJET 2020

Titre du projet	Organisme porteur du projet	Coûts prévisionnels en FCFA	Objectifs spécifiques du projet	Zones d'intervention du projet	Taux d'exécution physique (%)	Taux d'exécution financière (%)
Projet de Renforcement des capacités des Acteurs Communaux pour la Territorialisation de la Contribution Déterminée Nationale du Bénin (PReACT-CDN)	Association Nationale des Communes du Bénin (ANCB) 67657777 inof.ancb@ancb-benin.org Cotonou	20 000 000	<ul style="list-style-type: none"> Renforcer les capacités des élus locaux et cadres techniques des mairies et AR/AD pour une meilleure intégration des initiatives de résilience aux changements climatiques dans la planification locale Renforcer les capacités des élus locaux et cadres techniques des mairies et AR/AD pour une meilleure mobilisation des ressources en faveur des initiatives de résilience aux changements climatiques 	77 communes du Bénin	100	100
Capitalisation des savoirs et savoirs faire locaux pour la gestion du climat dans les communes de Savè et Ouèssè (CaSaLoGeC)	Laboratoire de Climatologie et Ethnobotanique et Ethnobotanique Tropical de l'Université de Parakou (Labo CLimET-UP) 97056811/64337777 Parakou	19 975 500	<ul style="list-style-type: none"> Diffuser auprès des groupes socio-culturels Shaabè et Mahi, du Bénin leurs savoirs et stratégies endogènes de gestion du climat répertoriés et transcrits dans leur langue Appuyer trois producteurs pilotes par groupement de producteurs et par site d'intervention pour le suivi expérimental des prédicteurs saisonniers durant deux campagnes agricoles, avec des supports adaptés dans leur langue Renforcer les capacités des groupements de producteurs/trices par site pour la prise en compte des savoirs locaux dans leurs stratégies de gestion du climat 	Savè et Ouèssè (Collines)	91,87	70,57
Projet d'appui à la protection et à la valorisation de la biodiversité de la forêt classée de l'Ouémé	Association Féminine Pour une Jeunesse Epanouie 97685433	49 745 000	<ul style="list-style-type: none"> Améliorer l'auto conscience des communautés riveraines pour une gestion durable des ressources naturelles de la forêt classée de l'Ouémé Supérieur N'Dali ; Développer l'apiculture et la cuniculture comme outil de 	N'Dali (Borgou)	93	83,55

Titre du projet	Organisme porteur du projet	Coûts prévisionnels en FCFA	Objectifs spécifiques du projet	Zones d'intervention du projet	Taux d'exécution physique (%)	Taux d'exécution financière (%)
Supérieur N'Dali	afejebenin@yahoo.com Parakou		gestion durable des forêts classées de l'Ouémé Supérieur N'Dali ; • Promouvoir les techniques de Gestion Durable des Terres (GDT) pour limiter l'intrusion des populations riveraines dans la forêt			
Projet d'Appui à la Restauration des Ecosystèmes des forêts Sacrées de Badjamè (Aplahoué) et de Tanhounzoun (Djidja) et du jardin botanique du Sozoun (Djidja)	ONG Espoir Pour Tous 95487577 espoirpourtous13@gmail.com Parakou	49 973 700	• Réhabiliter le jardin botanique de Sozoun (Djidja) ; • Restaurer les forêts sacrées de Tanhounzoun et de Badjamè en utilisant au moins 10 essences forestières et médicinales autochtones en voie de disparition	Aplahoué (Couffo) Djidja (Zou)	72	62,48
Projet d'Appui à la promotion de l'agriculture urbaine écologique et biologique au Sud du Bénin	Association Béninoise pour le Bien-être et l'Ecodéveloppement 64773453 contactabed@gmail.com Abomey-Calavi	49 867 722	• Créer des microentreprises vertes de production d'extraits bio-minéralisés à partir des plantes adventices à Kinto • Développer l'agriculture hors-sol écologique • Créer une ferme école d'agriculture à Abomey-Calavi	So-Ava (Atlantique)	75	73,20
Projet d'appui à la Restauration et Gestion Durables des Ecosystèmes Forestiers autour de la Forêt Classée des « Trois Rivières » PRGD-EF3R	Organisation pour le Développement des Initiatives de Bases (ODIB ONG) 97467285/95509903 odibmono@gmail.com	50 000 000	• Promouvoir l'agriculture climato-intelligente pour une meilleure conservation des écosystèmes forestiers de la FC3R • Restaurer les écosystèmes fragiles dégradés autour de la FC3R ; • Renforcer la capacité des communautés riveraines dans le développement des activités génératrices de	Bembèrèkè (Borgou)	67,4	66,55

Titre du projet	Organisme porteur du projet	Coûts prévisionnels en FCFA	Objectifs spécifiques du projet	Zones d'intervention du projet	Taux d'exécution physique (%)	Taux d'exécution financière (%)
	ZOUNGBON OU		revenus, protectrices de l'environnement			
Restauration des écosystèmes forestiers et développement de l'écotourisme dans la Commune de Bonou	Organisation pour le Développement Durable et la Biodiversité (ODD ONG) 64181808 cdakpogan@bonou.fidj	50 000 000	<ul style="list-style-type: none"> • améliorer la connectivité des patchs forestiers par le reboisement avec des espèces forestières autochtones ; • aménager le jardin botanique de Titikpa afin de réduire la forte pression liée à la collecte de ces plantes menacées ; • Promouvoir un écotourisme basé sur les potentialités de la forêt Gnanhouizoun et du Jardin Botanique de Titikpa 	Bonou (Ouémé)	70	63,39
Promotion des variétés d'igname tolérantes à la sécheresse à travers un système semencier minisett (VITS-Minisett)	Laboratoire Société - Environnement (LaSEn) 96061664/66226999 lasen@fa-up.bj Parakou	99 986 250	<ul style="list-style-type: none"> • Adapter la technique de minisett aux variétés locales d'igname tolérantes à la sécheresse au Bénin • Mettre à échelle la technique de minisett et toutes les pratiques durables de production de semences d'igname • Renforcer les capacités des semenciers et producteurs d'igname sur les pratiques de gestion durable des terres pour la production de l'igname • Promouvoir les meilleurs modèles d'affaires et les bonnes pratiques climato-sensibles de production des semences d'ignames. 	Tchaourou (Borgou) ; Ouèssè (Collines)	58,29	55,31
Projet d'Appui à la valorisation des déchets organiques en engrais biologiques dans la commune de Parakou au Nord du Bénin	Laboratoire d'Etude des Dynamiques Urbaines et Régionales 97331274/97476110 labodure@ahoo.fr Abomey-Calavi	100 000 000	<ul style="list-style-type: none"> • Renforcer les capacités du groupement maraîcher sur l'utilisation des engrais biologiques dans la production maraîchère ; • Transformer à travers des techniques locales les déchets organiques en fertilisants biologiques ; • Réduire l'utilisation des intrants chimiques agricoles dans la production maraîchère 	Parakou (Borgou)	65,19	61,11

Titre du projet	Organisme porteur du projet	Coûts prévisionnels en FCFA	Objectifs spécifiques du projet	Zones d'intervention du projet	Taux d'exécution physique (%)	Taux d'exécution financière (%)
Projet d'appui à l'Adaptation des Systèmes de Production des Petits Exploitants Agricoles du centre-Bénin aux Changements Climatiques (PASPEA-CC)	ONG EQUILIBRE D'AFRIQUE 67810075/6 4081075 equilibre.afrique@gmail.com Bohicon	99 970 500	<ul style="list-style-type: none"> Faciliter l'accès des agriculteurs et éleveurs aux informations et technologies agroécologiques adaptées aux changements climatiques ; Renforcer la résilience des petits exploitants agricoles par l'amélioration de leur accès aux infrastructures structurantes d'accès à l'eau et aux techniques résilientes d'aménagements des points d'eau naturels ; Appuyer l'accès des petits exploitants agricoles aux plantes améliorantes de la fertilité des sols et aux semences de cultures vivrières à cycles courts. 	Agbangnizoun ; Dassa-Zounmè ; Savalou	87,77	74,59
Projet d'Appui à la Gestion de la Fertilité des Sols dans la commune de Glazoué (ProAGeFS)	Cercle d'Action pour le Développement Durable 21135217 ongcadd@gmail.com Abomey-Calavi	99 910 000	restaurer des terres agricoles dégradées de la Commune de Glazoué.	Aklampa, Assanté, Thio et Ouèdèmè de la commune de Glazoué	64,87	59,55
Projet Pilote d'Appui au Développement d'Activités écotouristiques dans la commune de Bembéréké	Promotion Jeunesse Unie pour le Développement (PJUD) 95267111 pjudbenin@yahoo.fr Parakou	99 900 000	<ul style="list-style-type: none"> Renforcer la préservation de la biodiversité de wèwèrè réhabilitée et l'insérer dans le circuit écotouristique de la commune de Bembéréké Réhabiliter, enrichir et préserver l'écosystème naturel de deux sites écotouristiques de Bembéréké (Wèwèrè, mausolée de Bio GUERRA) Promouvoir l'écotourisme pour la préservation des ressources naturelles et l'amélioration du bien-être des populations de la commune de Bembéréké 	Bembéréké	56	35,31
Projet de Résilience au	LARDES-UP	199 617 600	<ul style="list-style-type: none"> Promouvoir les techniques de gestion de la fertilité des 	Tchaourou (Borgou) ;	69,66	41,44

Titre du projet	Organisme porteur du projet	Coûts prévisionnels en FCFA	Objectifs spécifiques du projet	Zones d'intervention du projet	Taux d'exécution physique (%)	Taux d'exécution financière (%)
Changement Climatique par la Gestion Intégrée de la Fertilité des Sols et la Gestion de l'Eau (PRCC-GIFSE)	97320856 lardes@fa-up.bj Parakou		<ul style="list-style-type: none"> sols et d'adaptation au changement climatique ; Améliorer la résilience au changement climatique par le développement des stratégies de gestion efficace de l'eau ; Promouvoir la diversification des sources de revenu des producteurs 	Kouandé (Atacora) ; Copargo (Donga)		
Projet de Soutien à la Conservation de l'Ecosystème de la Chaîne de Montagne de l'Atacora (PSCECMA)	ONG Benin Culture Développement Amitié (BCDA) 96777639 ongbcda229@gmail.com m Natitingou	197 410 000	<ul style="list-style-type: none"> réduire la pression anthropique sur les espaces fragiles de l'écosystème de la chaîne montagneuse de l'Atacora ; améliorer la connaissance par les populations des spécificités de l'écosystème de la chaîne montagneuse de l'Atacora ; promouvoir l'économie verte dans la chaîne montagneuse de l'Atacora. 	Natitingou ; Boukoubé ; Toucountouna ; Tanguiéta.	74,62	59,87

4.2 POINT AU 30 NOVEMBRE 2022 DES PROJETS SELECTIONNES A L'ISSUE DE L'APPEL A PROJET 2018

Titre du projet	Promoteur du projet	Objectif	Zones couvertes par le projet	Coût Total du projet	Contribution du FNEC	Taux d'exécution physique (%)	Taux d'exécution financière (%)	Difficultés
Gestion Durable de la Mangrove: plantation communale de bois de feu de Gakpé	Mairie de Ouidah	Améliorer les écosystèmes de mangrove dans la commune de Ouidah	Ouidah	99 984 000	76 316 800	56	79,25	lenteur dans la passation des marchés des intrants des marchés ruraux de bois

4.1 POINT AU 30 NOVEMBRE 2022 DES PROJETS D'INTERVENTIONS DIRECTES

Titre du projet	Organisme porteur du projet	Coûts prévisionnels en FCFA	Objectifs spécifiques du projet	Zones d'intervention du projet	Taux d'exécution physique (%)	Taux d'exécution financière (%)
CROISADE ECOLO : Education Environnementale et restauration des Gestes de Protection et de Préservation du cadre de Vie en vue du Développement Durable (2E-RGPP-CVDD)	ONG AYEDUN afiavi.ad jahoto@gmail.com Madame Paul Berthe ADJAHOTO 97 09 66 55	20 621 500	<ul style="list-style-type: none"> • éduquer et sensibiliser les apprenants à travers des séances de formations, d'informations, et des cas pratiques ; • amener les apprenants à s'investir à leur niveau pour la préservation de notre patrimoine environnemental ; • susciter au niveau des apprenants le désir de concurrence par rapport à la meilleure école du GRAND NOKOUE 	<ul style="list-style-type: none"> • Abomey-Calavi • Ouidah • Cotonou • Porto-Novo • Sèmè-Kpodji 	86,7	100
Une Ecole Propre, Un Trésor Gagné	ONG PERNESOH et NaSEF 61 48 21 45 96 33 15 10 95 46 72 53	19 991 450	<ul style="list-style-type: none"> • œuvrer au nettoyage et à l'assainissement des cadres éducatifs. • Promotion des règles d'hygiène et au reboisement dans les écoles ; • primer les meilleures écoles les plus propres par catégorie (Maternelle/Primaire et Secondaire) et par ordre de mérite 	<ul style="list-style-type: none"> • Abomey-Calavi • Ouidah • Cotonou • Grand-Popo 	84,46	78,73

Le Rapporteur

Marius DOMINGO
C/SPSE

ANNEXE

Annexe 1 : Liste des projets objets de suivi-évaluation

Projets	Promoteurs	Activités à mener
Restauration des écosystèmes forestiers et développement de l'écotourisme dans la Commune de Bonou	Organisation pour le Développement Durable et la Biodiversité (ODDB)	Visite de site : Gnanhouizounmè et Atchonsa. Suivi environnemental Echanges sur les rapports trimestriels soumis, estimation des taux réels, validation et étude de la véracité des pièces comptables mises à disposition par le promoteur.
Projet d'Appui à la promotion de l'agriculture urbaine écologique et biologique au Sud du Bénin	Association Béninoise pour le Bien-être et l'Ecodéveloppement (ABED)	Visite des sites de Sô-Ava (Kinto) et d'Abomey-Calavi. Echange avec les bénéficiaires et visite des installations /équipements Suivi environnemental, Echanges sur les rapports trimestriels soumis, estimation des taux réels, validation et étude de la véracité des pièces comptables mises à disposition par le promoteur.
Projet de Gestion Durable de la Mangrove : Création de Marchés de Bois de Feu et de Plantation Communautaire	Mairie de Ouidah	Visite du site de reboisement communautaire à Gakpé, visite des 4 marchés de bois, des sites de travaux de libération des eaux, de sites de Plantation des endroits dégradés de la mangrove et de la barque motorisée acquise. Suivi environnemental Etude de la véracité des pièces comptables mises à disposition par le promoteur et du niveau d'exécution réel atteint.
Projet Une école propre, un trésor gagne	PERNESOH-ONG/NaSEF-ONG	Visite des sites de projet à Abomey Calavi et Cotonou Echanges sur les rapports trimestriels soumis, estimation des taux réels et validation et étude de la véracité des pièces comptables mises à disposition par le promoteur.
CROISADE ECOLO : Education Environnementale et Restauration des Gestes de Protection et de Préservation de l'Environnement (2E-RGPPE)	ONG AYEDUN	Echanges sur les rapports trimestriels soumis, estimation des taux réels, validation et étude de la véracité des pièces comptables mises à disposition par le promoteur. Visite des sites du projet dans Cotonou et Sèmè-Kpodji
Projet «COMMANDO 100% BOHICON PROPRE »	Mairie de Bohicon	Séance de travail à la mairie de Bohicon, échange avec le Maire
Projet d'appui à la restauration des écosystèmes des forêts sacrées de Badjamè (Aplahoué) et de Tanhounzoun (Djidja) et du Jardin botanique de Sozoun (Djidja)	ONG ESPOIR POUR TOUS (EPT-BENIN ONG)	Visite des sites du projet à Tanhounzoun (Djidja) et de de Badjamè (Aplahoué) Echanges sur les rapports trimestriels soumis, estimation des taux réels, validation et étude de la véracité des pièces comptables mises à disposition par le promoteur.
Projet d'Appui à l'Adaptation des Systèmes de Production des petits Exploitants Agricoles du centre-Benin aux Changements Climatiques (PASPEA-CC)	ONG EQUILIBRE D'AFRIQUE	Visite des sites du projet dans les départements du zou (Agbangnizoun) et Collines (Dassa-Zoumé et Savalou). Suivi environnemental. Echanges sur les rapports trimestriels soumis, estimation des taux réels, validation et étude de la véracité des pièces comptables mises à disposition par le promoteur.

Projets	Promoteurs	Activités à mener
Projet d'Appui à la Gestion de la Fertilité des Sols dans la commune de Glazoué (ProAGeFS)	Cercle d'Action pour le Développement Durable (CADD ONG)	Visite des sites du projet à Assanté, AKlampa, Ouèdémé et Thio à Glazoué et échange avec les bénéficiaires. Suivi environnemental. Echanges sur les rapports trimestriels soumis, estimation des taux réels, validation et étude de la véracité des pièces comptables mises à disposition par le promoteur.
Capitalisation des savoirs et savoirs faire locaux pour la gestion du climat dans les communes de Savè et Ouèssè (CaSaLoGeC)	Laboratoire de Climatologie et Ethno climatologie Tropicales de l'Université de Parakou	Visite et Echange avec les bénéficiaires à Ouèssè. Suivi environnemental. Echanges sur les rapports trimestriels soumis, estimation des taux réels, validation et étude de la véracité des pièces comptables mises à disposition par le promoteur.
Promotion des variétés d'igname tolérantes à la sécheresse à travers un système semencier minisett (VITS-Minisett)	Laboratoire Société Environnement (LaSEn)	Visite des sites du projet à Tchaourou et échanges avec les bénéficiaires. Suivi environnemental. Echanges sur les rapports trimestriels soumis, estimation des taux réels, validation et étude de la véracité des pièces comptables mises à disposition par le promoteur.
Projet de Résilience au Changement Climatique par la Gestion Intégrée de la Fertilité des Sols et la Gestion de l'Eau (PRCC-GIFSE)	LARDES-FA/Université de Parakou	Visite des sites du projet à Tchaourou, Kouandé et Copargo et échanges avec les bénéficiaires. Suivi environnemental. Echanges sur les rapports trimestriels soumis, estimation des taux réels, validation et étude de la véracité des pièces comptables mises à disposition par le promoteur.
Projet de valorisation des déchets organiques en engrais biologiques dans la commune de Parakou au Nord du Bénin	Laboratoire d'Etude des Dynamiques Urbaines et Régionales	Visite du site du projet à Parakou et échanges avec les bénéficiaires. Suivi environnemental. Echanges sur les rapports trimestriels soumis, estimation des taux réels, validation et étude de la véracité des pièces comptables mises à disposition par le promoteur.
Projet d'appui à la protection et à la valorisation de la biodiversité de la forêt classée de l'Ouémé Supérieur N'Dali par le renforcement des capacités des populations riveraines dans les filières apicole et cunicole et la vulgarisation de la GDT	ASSOCIATION FEMININE POUR UNE JEUNESSE EPANOUIE (AFeJE-BENIN ONG)	Visite des sites du projet à N'dali dans les villages Ouénou, Bouyérou, Wèrèkè, Bori, Sonoumon et échanges avec les bénéficiaires Suivi environnemental. Echanges sur les rapports trimestriels soumis, estimation des taux réels, validation et étude de la véracité des pièces comptables mises à disposition par le promoteur.
Projet pilote d'appui au développement d'activités écotouristique dans la commune de Bembèrèkè	PROMOTION JEUNESSE UNIE POUR LE DEVELOPPEMENT (PJUD - BENIN ONG)	Visite du site du projet à Bembèrèkè et échanges avec les bénéficiaires. Suivi environnemental. Echanges sur les rapports trimestriels soumis, estimation des taux réels, validation et étude de la véracité des pièces comptables mises à disposition par le promoteur.

Projets	Promoteurs	Activités à mener
Projet d'appui à la Restauration et Gestion Durables des Ecosystèmes Forestiers autour de la Forêt Classée des « Trois Rivières » PRGD-EF3R	Organisation pour le Développement Des Initiatives de Base	Visite des sites du projet et échanges avec les bénéficiaires dans 4 Villages riverains à la Forêt classée des « Trois Rivières » : BOKE - MANI - DONONROU - ABIDJAN dans la commune de Bembèrèkè. Suivi environnemental. Echanges sur les rapports trimestriels soumis, estimation des taux réels, validation et étude de la véracité des pièces comptables mises à disposition par le promoteur.
Projet de reboisement communal de quatre hectares (4ha) de terres à Malanville	Mairie de Malanville	Séance de travail à la mairie de Malanville, échange avec le Maire
Projet d'Appui à la Gestion des Déchets et Salubrité Publique (AGDSP) dans la commune de Banikoara	Mairie de Banikoara	Séance de travail à la mairie de Banikoara, échange avec le Maire
Projet de Soutien à La Conservation de l'Ecosystème de la Chaîne de Montagne De l'Atacora (PSCECMA)	ONG Bénin Culture Développement Amitié (BCDA)	Visite des sites du projet et échanges avec les bénéficiaires dans les communes de Natitingou, Tanguieta, Boukoubé et Toucountouna Echanges sur les rapports trimestriels soumis, estimation des taux réels, validation et étude de la véracité des pièces comptables mises à disposition par le promoteur.
Projets	Promoteurs	Activités à mener
Restauration des écosystèmes forestiers et développement de l'écotourisme dans la Commune de Bonou	Organisation pour le Développement Durable et la Biodiversité (ODDB)	Visite de site : Gnanhouizounmèet Atchonsa. Suivi environnemental Echanges sur les rapports annuel et trimestriel soumis, estimation des taux réels, validation et étude de la véracité des pièces comptables mises à disposition par le promoteur.
Projet d'Appui à la promotion de l'agriculture urbaine écologique et biologique au Sud du Bénin	Association Béninoise pour le Bien-être et l'Ecodéveloppement (ABED)	Visite des sites de Sô-Ava (Kinto) et d'Abomey-Calavi. Echange avec les bénéficiaires et visite des installations /équipements Suivi environnemental, Echanges sur les rapports annuel et trimestriel soumis, estimation des taux réels, validation et étude de la véracité des pièces comptables mises à disposition par le promoteur.
Projet de Gestion Durable de la Mangrove : Création de Marchés	Mairie de Ouidah	Visite du site de reboisement communautaire à Gakpé, visite des 4 marchés de bois, des sites de travaux de libération des eaux, de sites de Plantation des endroits

Projets	Promoteurs	Activités à mener
de Bois de Feu et de Plantation Communautaire		dégradés de la mangrove et de la barque motorisée acquise. Suivi environnemental Etude de la véracité des pièces comptables mises à disposition par le promoteur et du niveau d'exécution réel atteint.
Projet « dodôkun » pour contribuer à l'amélioration de la gestion des déchets solides ménagers à Abomey-Calavi.	La Brigade Verte	Visite des sites de projet à Hlacomey, Womey et Zinvié suivi environnemental ; Echanges sur les rapports annuel et trimestriel soumis, estimation des taux réels, validation et étude de la véracité des pièces comptables mises à disposition par le promoteur.
Projet Une école propre, un trésor gagne	PERNESOH-ONG/NaSEF-ONG	Visite des sites de projet à Abomey Calavi et Cotonou Echanges sur les rapports annuel et trimestriel soumis, estimation des taux réels et validation et étude de la véracité des pièces comptables mises à disposition par le promoteur.
Projet de Renforcement des capacités des Acteurs Communaux pour la Territorialisation de la Contribution Déterminée Nationale du Bénin (PReACT-CDN).	Association Nationale des Communes du Bénin	Echanges sur les rapports annuel et trimestriel soumis, estimation des taux réels et validation. Echanges avec quelques maires participants aux séances de formation et étude de la véracité des pièces comptables mises à disposition par le promoteur.
CROISADE ECOLO : Education Environnementale et Restauration des Gestes de Protection et de Préservation de l'Environnement (2E-RGPPE)	ONG AYEDUN	Echanges sur les rapports annuel et trimestriel soumis, estimation des taux réels, validation et étude de la véracité des pièces comptables mises à disposition par le promoteur. Visite des sites du projet dans Cotonou et Sèmè-Kpodji
Projet «COMMANDO 100% BOHICON PROPRE »	Mairie de Bohicon	Séance de travail à la mairie de Bohicon, échange avec le Maire
Projet d'appui à la restauration des écosystèmes des forêts sacrées de Badjamè (Aplahoué) et de Tanhounzoun (Djidja) et du jardin botanique de Sozoun (Djidja)	ONG ESPOIR POUR TOUS (EPT-BENIN ONG)	Visite des sites du projet à Tanhounzoun (Djidja) et de de Badjamè (Aplahoué) Echanges sur les rapports annuel et trimestriel soumis, estimation des taux réels, validation et étude de la véracité des pièces comptables mises à disposition par le promoteur.
Projet d'Appui à l'Adaptation des Systèmes de Production des petits Exploitants Agricoles du centre-Benin aux Changements Climatiques (PASPEA-CC)	ONG EQUILIBRE D'AFRIQUE	Visite des sites du projet dans les départements du zou (Agbangnizoun) et Collines (Dassa-Zoumé et Savalou). Suivi environnemental. Echanges sur les rapports annuel et trimestriel soumis, estimation des taux réels, validation et étude de la véracité des pièces comptables mises à disposition par le promoteur.

Projets	Promoteurs	Activités à mener
Projet d'Appui à la Gestion de la Fertilité des Sols dans la commune de Glazoué (ProAGeFS)	Cercle d'Action pour le Développement Durable (CADD ONG)	Visite des sites du projet à Assanté, AKlampa, Ouèdémé et Thio à Glazoué et échange avec les bénéficiaires. Suivi environnemental. Echanges sur les rapports annuel et trimestriel soumis, estimation des taux réels, validation et étude de la véracité des pièces comptables mises à disposition par le promoteur.
Capitalisation des savoirs et savoirs faire locaux pour la gestion du climat dans les communes de Savè et Ouèssè (CaSaLoGeC)	Laboratoire de Climatologie et Ethno climatologie Tropicales de l'Université de Parakou	Visite et Echange avec les bénéficiaires à Savè. Suivi environnemental. Echanges sur les rapports annuel et trimestriel soumis, estimation des taux réels, validation et étude de la véracité des pièces comptables mises à disposition par le promoteur.
Promotion des variétés d'igname tolérantes à la sécheresse à travers un système semencier minisett (VITS-Minisett)	Laboratoire Société Environnement (LaSEn)	Visite des sites du projet à Tchaourou et échanges avec les bénéficiaires. Suivi environnemental. Echanges sur les rapports annuel et trimestriel soumis, estimation des taux réels, validation et étude de la véracité des pièces comptables mises à disposition par le promoteur.
Projet de Résilience au Changement Climatique par la Gestion Intégrée de la Fertilité des Sols et la Gestion de l'Eau (PRCC-GIFSE)	LARDES-FA/Université de Parakou	Visite des sites du projet à Tchaourou, Kouandé et Copargo et échanges avec les bénéficiaires. Suivi environnemental. Echanges sur les rapports annuel et trimestriel soumis, estimation des taux réels, validation et étude de la véracité des pièces comptables mises à disposition par le promoteur.
Projet de valorisation des déchets organiques en engrais biologiques dans la commune de Parakou au Nord du Bénin	Laboratoire d'Etude des Dynamiques Urbaines et Régionales	Visite du site du projet à Parakou et échanges avec les bénéficiaires. Suivi environnemental. Echanges sur les rapports annuel et trimestriel soumis, estimation des taux réels, validation et étude de la véracité des pièces comptables mises à disposition par le promoteur.
Projet d'appui à la protection et à la valorisation de la biodiversité de la forêt classée de l'Ouémé Supérieur N'Dali par le renforcement des capacités des populations riveraines dans les filières apicole et cunicole et la vulgarisation de la GDT	ASSOCIATION FEMININE POUR UNE JEUNESSE EPANOUIE (AFeJE-BENIN ONG)	Visite des sites du projet à N'dali dans les villages Ouénou, Bouyérou, Wèrèkè, Bori, Sonoumon et échanges avec les bénéficiaires Suivi environnemental. Echanges sur les rapports annuel et trimestriel soumis, estimation des taux réels, validation et étude de la véracité des pièces comptables mises à disposition par le promoteur.
Projet pilote d'appui au développement d'activités écotouristique dans la commune de Bembèrèkè	PROMOTION JEUNESSE UNIE POUR LE DEVELOPPEMENT (PJUD - BENIN ONG)	Visite du site du projet à Bembèrèkè et échanges avec les bénéficiaires. Suivi environnemental. Echanges sur le les rapports annuel et trimestriel soumis, estimation des taux réels, validation et étude de la

Projets	Promoteurs	Activités à mener
		véracité des pièces comptables mises à disposition par le promoteur.
Projet d'appui à la Restauration et Gestion Durables des Ecosystèmes Forestiers autour de la Forêt Classée des « Trois Rivières » PRGD-EF3R	Organisation pour le Développement Des Initiatives de Base	Visite des sites du projet et échanges avec les bénéficiaires dans 4 Villages riverains à la Forêt classée des « Trois Rivières » : BOKE - MANI - DONONROU - ABIDJAN dans la commune de Bembèrèkè. Suivi environnemental. Echanges sur les rapports annuel et trimestriel soumis, estimation des taux réels, validation et étude de la véracité des pièces comptables mises à disposition par le promoteur.
Projet de reboisement communal de quatre hectares (4ha) de terres à Malanville	Mairie de Malanville	Séance de travail à la mairie de Malanville, échange avec le Maire
Projet d'Appui à la Gestion des Déchets et Salubrité Publique (AGDSP) dans la commune de Banikoara	Mairie de Banikoara	Séance de travail à la mairie de Banikoara, échange avec le Maire
Projet de Soutien à La Conservation de l'Ecosystème de la Chaîne de Montagne De l'Atacora (PSCECMA)	ONG Bénin Culture Développement Amitié (BCDA)	Visite des sites du projet et échanges avec les bénéficiaires dans les communes de Natitingou, Tanguiéta, Boukoubé et Toucountouna Echanges sur les rapports annuel et trimestriel soumis, estimation des taux réels, validation et étude de la véracité des pièces comptables mises à disposition par le promoteur.

Annexe 2 : Composition de la mission

Chef de la délégation : M. Martial ADOUNKPE, DPPSE/FNEC ;

1^{er} Rapporteur : M. Marius DOMINGO, C/SPSE/FNEC ;

2^{ème} Rapporteur : M. Brice TOBADA, Représentant de l'Agence Comptable du NEC;

Un Conducteur de Véhicule Administratif.

Les DDCVDD de ressort territorial du lieu de mise en œuvre du projet.

Annexe 3 : chronogramme de la mission

Première phase de la mission :

Date	Horaires	Activité
Dimanche 06 Novembre	12h	Départ pour Dassa
	16h00	Nuit à Dassa
Lundi 07 novembre	09h00-12h00	Visite des sites de Dassa et de Savalou du projet d'Appui à l'Adaptation des Systèmes de Production des petits Exploitants Agricoles du centre-Benin aux Changements Climatiques (PASPEA-CC) de l'ONG Equilibre d'Afrique
	12h00-13h00	Pause déjeuné
	13h00	Départ pour Glazoué
	14h00-16h	Séance de travail sur l'exécution globale du projet d'Appui à la Gestion de la Fertilité des Sols dans la commune de Glazoué (ProAGeFS) Point de mise en œuvre des recommandations ; Appréciation des comptes, des pièces comptables et justificatives des dépenses exécutées sur le projet et échanges sur le suivi du volet environnemental du projet d'Appui à la Gestion de la Fertilité des Sols
	16h-18h	Visite du site de reboisement d'une superficie de 2 ha à Glazoué.
		Nuit à Glazoué
Mardi 8 novembre	8h-16h	Visite des sites du projet d'Appui à la Gestion de la Fertilité des Sols dans la commune de Glazoué (ProAGeFS) ♦ Visite des sites du projet dans (4) arrondissements : Assanté, AKlampa, Ouèdémé et Thio Suivi environnemental et social du projet ; Echange avec les bénéficiaires directs du projet
		Nuit à Savè
Mercredi 9 novembre	8h	Départ pour Kaboua (Savè)
	10h-12h	Visite de terrain à Kaboua pour le projet CaSaLoGeC Echange avec les bénéficiaires
	12h	Départ pour Ouèssè
	14h-16h00	Rencontre avec les autorités communales Visite de terrain à Ouèssè pour le projet CaSaLoGeC Echange avec les bénéficiaires
	16h-18h	Visite du site de Ouèssè du projet de Promotion des variétés d'igname tolérantes à la sécheresse à travers un système semencier minisett (VITS-Minisett)
	18h	Départ pour Tchaourou
		Nuit à Tchaourou
	08h-09h	Rencontre avec les autorités communales
09h-13h	Visite du site de Tchaourou du projet de Promotion des variétés d'igname tolérantes à la sécheresse à travers un système semencier	

Date	Horaires	Activité
		minisett (VITS-Minisett) promoteur et échanges avec les bénéficiaires
	13h00-14h00	Pause Déjeuné
	14h -18h	Visite des sites de Tchaourou du Projet de Résilience au Changement Climatique par la Gestion Intégrée de la Fertilité des Sols et la Gestion de l'Eau (PRCC-GIFSE) de LARDES-FA et échanges avec les bénéficiaires
	18h	Départ pour Parakou
		Nuit à Parakou
Vendredi 11 novembre	09h00-11h00	Echanges sur le rapport trimestriel soumis, estimation des taux réels et validation, étude de la véracité des pièces comptables mises à disposition par le promoteur et échanges sur le suivi du volet environnemental du projet Capitalisation des savoirs et savoirs faire locaux pour la gestion du climat dans les communes de Savè et Ouèssè (CaSaLoGeC) du Laboratoire de Climatologie et Ethno climatologie Tropicales de l'Université de Parakou
	11h00-13h00	Echanges sur le rapport trimestriel soumis, estimation des taux réels et validation, étude de la véracité des pièces comptables mises à disposition par le promoteur et échanges sur le suivi du volet environnemental du projet de Promotion des variétés d'igname tolérantes à la sécheresse à travers un système semencier Minisett (VITS-Minisett) de LASEN
	13-15h	Pause déjeuné
	16h-18h	Echanges sur le trimestriel soumis, estimation des taux réels et validation, étude de la véracité des pièces comptables mises à disposition par le promoteur et échanges sur le suivi du volet environnemental du Projet de Résilience au Changement Climatique par la Gestion Intégrée de la Fertilité des Sols et la Gestion de l'Eau (PRCC-GIFSE) de LARDES-FA
		Nuit à Parakou
Samedi 12 novembre	9h	Départ pour le siège du projet de AFeJE-BENIN ONG
	10h-12h	Echanges sur le rapport trimestriel soumis, estimation des taux réels et validation, étude de la véracité des pièces comptables mises à disposition par le promoteur et échanges sur le suivi du volet environnemental du Projet d'appui à la protection et à la valorisation de la biodiversité de la forêt classée de l'Ouémé Supérieur N'Dali par le renforcement des capacités des populations riveraines dans les filières apicole et cunicole et la vulgarisation de la GDT
	12h-14h	Pause
	14h	Départ pour le siège du de l'ONG ESPOIR POUR TOUS (EPT-BENIN ONG)
	14h-16h	Echanges sur le rapport trimestriel soumis, estimation des taux réels et validation, étude de la véracité des pièces comptables mises à disposition par le promoteur et échanges sur le suivi du volet environnemental du projet d'appui à la restauration des écosystèmes des forêts sacrées de Badjamè (Aplahoué) et de Tanhounzoun (Djidja) et du jardin botanique de Sozoun (Djidja)

Date	Horaires	Activité
		Nuit à Parakou
Dimanche 13 novembre		Nuit à Parakou
Lundi 14 novembre	9h00-11h00	Visite du site du Projet de valorisation des déchets organiques en engrais biologiques dans la commune de Parakou au Nord du Bénin à Parakou et échanges avec les bénéficiaires
	11h-13h	Echanges sur le rapport trimestriel soumis, estimation des taux réels et validation, étude de la véracité des pièces comptables mises à disposition par le promoteur et échanges sur le suivi du volet environnemental du Projet de valorisation des déchets organiques en engrais biologiques dans la commune de Parakou au Nord du Bénin
	13h-15h	Pause déjeuné
	15h	Départ pour le siège du PJUD ONG
	16-18h	Echanges sur le 1er rapport trimestriel soumis, Echanges sur le rapport trimestriel soumis, estimation des taux réels et validation, étude de la véracité des pièces comptables mises à disposition par le promoteur et échanges sur le suivi du volet environnemental du Projet pilote d'appui au développement d'activités écotouristique dans la commune de Bembèrèkè de PJUD-ONG
Mardi 15 novembre	8h	Départ pour N'dali
	09h30-10h30	Echange avec les autorités communales
	10h30-14h	Visite des sites Projet d'appui à la protection et à la valorisation de la biodiversité de la forêt classée de l'Ouémé Supérieur N'Dali par le renforcement des capacités des populations riveraines dans les filières apicole et cunicole et la vulgarisation de la GDT du projet à N'dali dans les villages Ouénou, Bouyérou, Wèrèkè, Bori, Sonoumon Echanges avec les bénéficiaires
	14h	Départ pour Bembèrèkè
	17h-18h	Séance de travail avec les autorités communales sur le projet pilote d'appui au développement d'activités écotouristique dans la commune de Bembèrèkè dans la forêt sacrée de Bembèrèkè et Projet d'appui à la Restauration et Gestion Durables des Ecosystèmes Forestiers autour de la Forêt Classée des « Trois Rivières » PRGD-EF3R
		Nuit à Bembèrèkè
Mardi 15 novembre	8h30	Visite du site du projet pilote d'appui au développement d'activités écotouristique dans la commune de Bembèrèkè dans la forêt sacrée de Bembèrèkè
	10h00-14h00	Visite des sites du projet d'appui à la Restauration et Gestion Durables des Ecosystèmes Forestiers autour de la Forêt Classée des « Trois Rivières » PRGD-EF3R porté par l'ONG ODIB et échanges avec les bénéficiaires dans 4 Villages riverains à la Forêt classée des « Trois Rivières » : BOKE - MANI - DONONROU - ABIDJAN dans la commune de Bembèrèkè Echanges sur le rapport trimestriel soumis, estimation des taux réels et validation, étude de la véracité des pièces comptables mises à disposition par le promoteur et échanges sur le suivi du volet

Date	Horaires	Activité
		environnemental du Projet d'appui à la Restauration et Gestion Durables des Ecosystèmes Forestiers autour de la Forêt Classée des « Trois Rivières » PRGD-EF3R porté par l'ONG ODIB
	14h00-15h	Pause déjeuné
	15h	Départ pour Kandi
		Nuit à Kandi
Mercredi 16 novembre	7h	Départ pour Malanville
	09h00-10h00	Séance de travail à la Mairie de Malanville sur le projet de reboisement communal de quatre hectares (4ha) de terres à Malanville. Visite du site de reboisement
	10h00	Départ pour Banikoara
	12h00-13h	Séance de travail à la mairie de Banikoara sur le projet d'Appui à la Gestion des Déchets et Salubrité Publique (AGDSP) dans la commune de Banikoara
	13h00-14h00	Pause déjeuné
	14h	Départ pour Parakou
	18h00	Nuit à Parakou
Jeudi 18 novembre	7h	Départ pour Ouaké
	11h00-11h30	Séance de travail avec les Autorités communales
	11h30-13h30	Visite du site de réalisation des ouvrages du LoCAL de la commune de Ouaké. Suivi environnemental et échanges avec les bénéficiaires
Jeudi 18 novembre	13h30-15h	Départ pour Djougou et pause déjeuné
	15h00	Départ pour Copargo
	16h-17h	Visite du site du Projet de Résilience au Changement Climatique par la Gestion Intégrée de la Fertilité des Sols et la Gestion de l'Eau (PRCC-GIFSE) de LARDES-FA
	17h	Départ à Natitingou
		Nuit à Natitingou
Vendredi 19 novembre	08h	Départ pour Toucountouna
	9h00-10h00	Séance de travail avec les autorités communales
	10h00-12h00	Visite des sites du Projet de Soutien à La Conservation de l'Ecosystème de la Chaîne de Montagne De l'Atacora (PSCECMA)
	12h	Départ pour Natitingou
	13h00-14h00	Pause déjeuné

Date	Horaires	Activité
	14h00-16h00	Visite des sites du Projet de Soutien à La Conservation de l'Ecosystème de la Chaîne de Montagne De l'Atacora (PSCECMA) dans la commune de Natitingou
	16h00-18h00	Echanges avec l'équipe du projet sur le rapport trimestriel soumis, estimation des taux réels et validation, étude de la véracité des pièces comptables mises à disposition par le promoteur Suivi du volet environnemental du Projet
		Nuit à Natitingou
Samedi 20 Novembre	8h	Départ pour Cotonou
Fin de la première phase de la mission		

Calendrier de la deuxième phase de la mission

Date	Horaires	Activité
Lundi 21 novembre	08h	Départ pour Abomey-Calavi (Misséssinto) Zinvé (Kinto)
	9h-10h	Visite du site de démonstration de l'agriculture urbaine écologique et biologique
	10h	Départ pour Zinvé (Kinto)
	10h-14h	<p>Visite des installations réalisées et échanges avec les bénéficiaires du Projet d'Appui à la promotion de l'agriculture urbaine écologique et biologique au Sud du Bénin</p> <p>Echanges sur le rapport trimestriel soumis, estimation des taux réels et validation, étude de la véracité des pièces comptables mises à disposition par le promoteur et échanges sur le suivi du volet environnemental du Projet d'Appui à la promotion de l'agriculture urbaine écologique et biologique au Sud du Bénin au siège de ABED ONG à Abomey-Calavi</p>
	14h	Départ pour Ouidah
	15h-16h30	<ul style="list-style-type: none"> - Séance de travail avec les Autorités et techniciens de la commune sur l'exécution globale du projet - Point de mise en œuvre des anciennes recommandations ; - Appréciation des comptes, des pièces comptables et justificatives des dépenses exécutées sur le projet.
	16h30-18h	<ul style="list-style-type: none"> - Echange avec les bénéficiaires du projet ; - Visite des quatre marchés ruraux de bois ; - Visite du site de reboisement communautaire de Gakpé - Suivi environnemental des sites visités
18h	Nuit à Ouidah	
Mardi 22 novembre	8h	Départ pour Aplahoué
	10h-10h30	Séance de travail avec les Autorités de la commune pour recueillir leurs avis sur les résultats du projet
	10h30-13h	<ul style="list-style-type: none"> - Départ pour Badjamè ; - Echange avec les bénéficiaires du projet - Visite du site de reboisement et de restauration des écosystèmes de la forêt sacrée de Badjamè ; - Visite du site de développement des activités de la pisciculture ; - Visite du site de développement des activités de maraîchage biologique ; - Suivi environnemental des sites visités.
	13h-15h	Départ pour Abomey et pause déjeuné
	15h	Départ pour Djidja
	15h30-18h30	<ul style="list-style-type: none"> - Rencontre avec les membres de l'Association des guérisseurs traditionnels formés à la culture des plantes médicinales et aux techniques de gestion d'une pépinière ; - Visite de la forêt sacrée de SOZOUN (site reboisé) ; - Visite de la forêt sacrée de Tanhounzoun ; - Suivi environnemental des sites visités.
	18h30	Départ et nuit à Bohicon
Mercredi 23 novembre	09h-10h	<p>Séance de travail à la Mairie de Bohicon sur l'exécution globale du projet «COMMANDO 100% BOHICON PROPRE » ;</p> <ul style="list-style-type: none"> - Visite de quelques sites du projet.
	10h	Départ pour Agbangnizoun
	11h-13h	<ul style="list-style-type: none"> - Echange avec les bénéficiaires du projet d'Appui à l'Adaptation des Systèmes de Production des petits Exploitants Agricoles du centre-Benin aux Changements Climatiques (PASPEA-CC) de Equilibre d'Afrique ONG

Date	Horaires	Activité
		<ul style="list-style-type: none"> - Visite des producteurs appuyés en semences performantes de plantes améliorantes de la fertilité des sols et en semences de maïs à cycles courts - Visite du site devant accueillir les infrastructures d'irrigation à pompage photovoltaïque assortis d'aménagements hydroagricoles avec équipements d'arrosage ; Suivi environnemental des sites visités.
	13h-14h	Pause déjeuné
	14h	Départ pour le siège de l'ONG Equilibre d'Afrique à Abomey
	14h30-18h	<ul style="list-style-type: none"> - Séance de travail sur l'exécution globale du projet et le point de mise en œuvre des recommandations Appréciation des comptes, des pièces comptables et justificatives des dépenses exécutées sur le projet
		Nuit à Abomey
Jeudi 24 novembre	08h	Départ pour Bonou
	11h30-17h30	<ul style="list-style-type: none"> - Echange avec les bénéficiaires du projet de Restauration des écosystèmes forestiers et développement de l'écotourisme dans la Commune de Bonou - Visite des infrastructures de développement de l'écotourisme en cours de construction à Gnanhouizounmè (les trois écolodges, la cuisine et le réfectoire) ; Visite du site de restauration des écosystèmes forestiers de Gnanhouizounme; - Visite des d'arboreta réalisés pour les espèces médicinales du jardin botanique de Titikpa - Suivi environnemental des sites visités
	17h30	Départ pour Cotonou
		Nuit à Cotonou
vendredi 25 novembre	09h	Départ pour le siège de ODDB
	09h30-11h30	Départ pour le siège du projet CROISADE ECOLO : Education Environnementale et Restauration des Gestes de Protection et de Préservation de l'Environnement (2E-RGPPE) Étude de la véracité des pièces comptables mises à disposition par le promoteur et du niveau d'exécution réel atteint au siège de l'ONG AYEDUN
	13h-16h	Visite au siège du projet Une école propre, un trésor gagné de PERNESOH ONG/NaSEF-ONG à Tankpè : échange sur le projet et visite des sites du projet dans Abomey Calavi et Cotonou
		Nuit à Cotonou
Samedi 26 novembre	09h- 11h30	Étude de la véracité des pièces comptables mises à disposition par le promoteur et du niveau d'exécution réel atteint du Projet de restauration des écosystèmes forestiers et développement de l'écotourisme dans la Commune de Bonou au siège de ODDB ONG à Cotonou
	11h30-14h	Visite des sites du projet CROISADE ECOLO : Education Environnementale et Restauration des Gestes de Protection et de Préservation de l'Environnement (2E-RGPPE)
Fin de la mission		